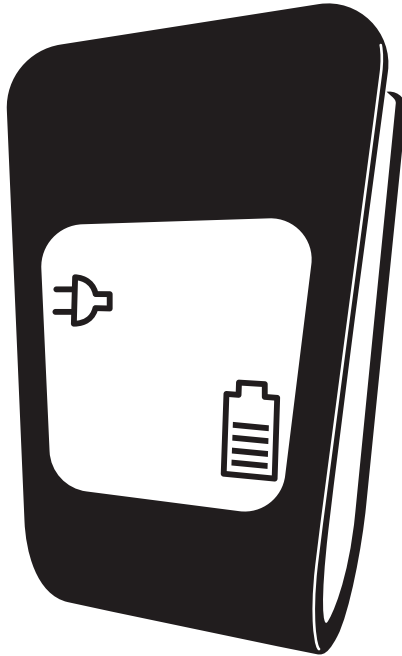


CTEK

# ***INSTALLATION MANUAL***

*HOME LOAD BALANCING WITH CHARGESTORM® CONNECTED 2*



# Contents

General information .....	3
<b>Purpose .....</b>	<b>3</b>
Safety .....	3
Before installation .....	3
<b>Tools .....</b>	<b>3</b>
<b>Materials needed .....</b>	<b>4</b>
<b>Overview of the installation.....</b>	<b>4</b>
Installation.....	5
Configuration.....	6
Functionality .....	7
Testing.....	7
Fault reporting.....	7
To recycle the product .....	7
References .....	7
Revisions.....	7
CTEK E-Mobility warranty statement.....	8
<b>Limited warranty .....</b>	<b>8</b>
<b>Circumstances that will void the limited warranty .....</b>	<b>8</b>
<b>Additional information .....</b>	<b>8</b>
<b>National usage restrictions.....</b>	<b>9</b>
Copyright.....	9

## General information

CTEK home load balancing eliminates the risk for power overload in your property while charging your electrical vehicle. The load balancing algorithm measures total power consumption continuously in the property and calculates in real time what is available for charging your vehicle.

## Purpose

This manual explains how to install and configure the “Home load balancing” solution. The article number for the CHARGESTORM® CONNECTED 2 HOME LOAD BALANCING kit is 40-466.

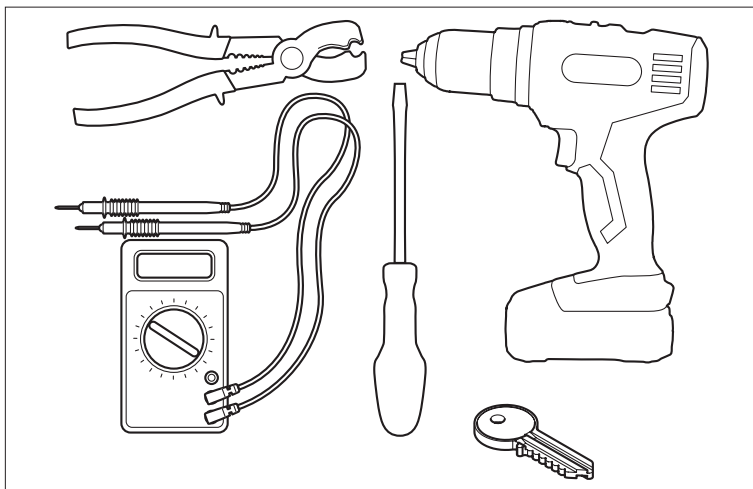
## Safety

- Only an accredited electrician is allowed to perform the installation described in this document.
- Read and obey the instructions in this document before installation and operation of the product.
- Installation must fulfil local safety regulations and ensure the IP classification if the box is modified.
- Make sure that the cables in the energy meter are not loose due to vibrations during transport. If any cables are loose, reconnect the wires and tighten the screws.
- Install the energy meter according to the energy meter installation manual.

EN

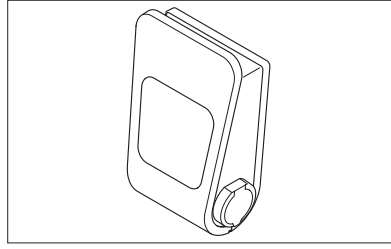
## Before installation

### Tools

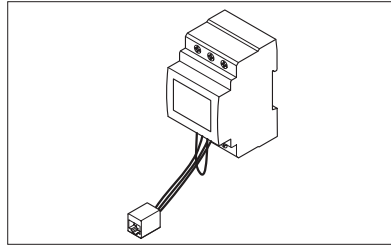


## Materials needed

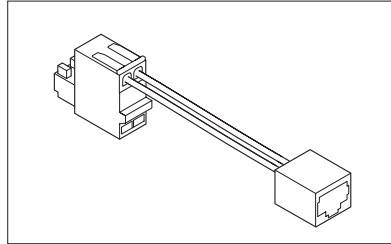
1. 1 CHARGESTORM® CONNECT-ED 2. (Not included in the kit.)



2. 1 energy meter with female RJ45 connector.



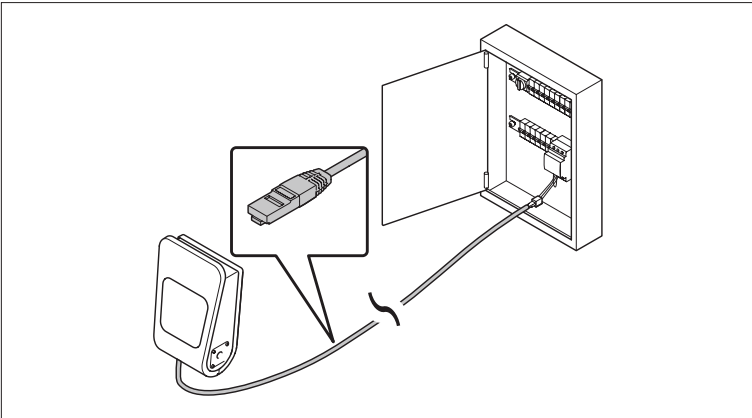
3. 1 control board adapter cable with female RJ45 connector.



4. 1 Ethernet cable, for example Cat5/Cat6 with external shield, to connect the charging station to the energy meter (not included in the kit).

EN

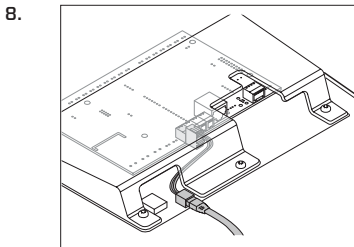
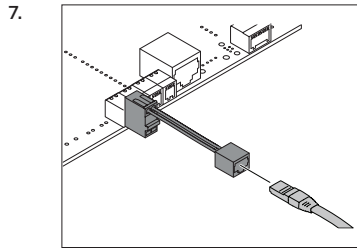
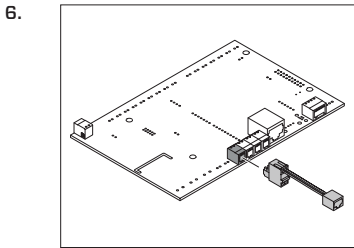
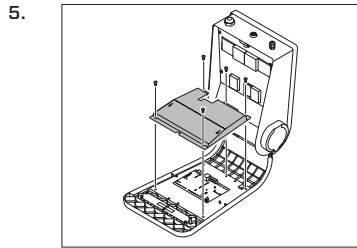
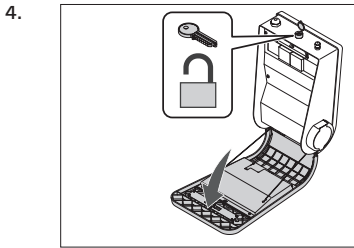
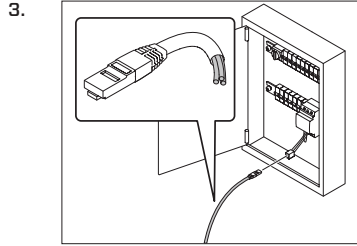
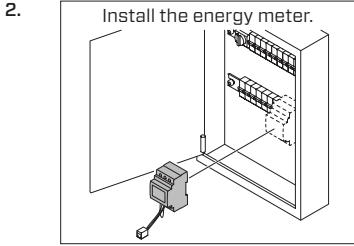
## Overview of the installation



# Installation

The Ethernet cable can be connected to the CHARGESTORM® CONNECTED 2 through one of the two pre-drilled holes on the top. If you prefer to connect the cable from the bottom, you must drill additional holes. Make sure to seal the gap between the cable and the box with a cable gland.

1. Install the CHARGESTORM® CONNECTED 2 according to the installation manual for the charging station. Refer to reference 1 on page 7.



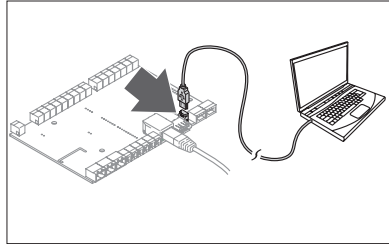
# Configuration

**NOTE:** CTEK E-Mobility recommends that the installation technician documents the result of the configuration tests in a dedicated protocol.

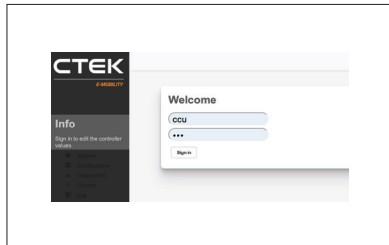
1. If the configuration laptop runs Microsoft Windows, download the control board drivers from the CTEK website.

**NOTE:** For Linux, Android and Mac OSX, the USB driver is part of the operating system.

2. Connect the USB cable between the computer and the mini USB port on the controller board.

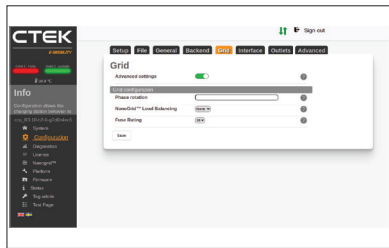


3. Open the web browser and log in to the local web interface at <http://192.168.7.2>. The user name and password are both “ccu”.

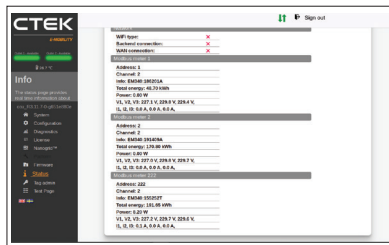


**NOTE:** CTEK E-Mobility recommends web browser Chrome for this action.

4. Navigate to “Configuration”.
  - a. Select “Grid”.
  - b. Change from NanoGrid™ Load Balancing “None” to “Home”.
  - c. Change the settings for the “Fuse Rating” to the max current limit of your property.
  - d. Press “Save”.
  - e. Reset.



5. Navigate to “Status” and make sure that the energy meter with address 222 exists.



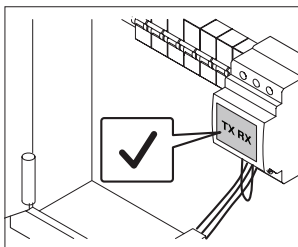
EN

## Functionality

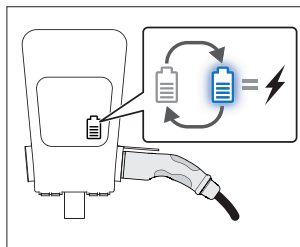
After the load balancing system has been installed, the electric vehicle can be charged without the risk of overloading the electrical system. The current to the electric vehicle will automatically be reduced when there is a risk of overload.

## Testing

1.



2.



## Fault reporting

Any faulty units should be sent to:

CTEK E-Mobility Center  
Malmgatan 4  
S-602 23 Norrköping  
SWEDEN

EN

## To recycle the product

The product must be recycled as electronic equipment. Follow the local requirements for recycling of electronic equipment.

## References

1. CHARGESTORM® CONNECTED 2 Installation manual (Pd\_IM\_0011)

## Revisions

The descriptions, information and specifications contained in this manual were in effect at printing. To make sure that the maintenance instructions are complete and up to date, always read the manual published on our website.

# CTEK E-Mobility warranty statement

## Limited warranty

CTEK issues a limited warranty to the original purchaser of the product. Depending on the product, the limited warranty period will vary. The limited warranty is not transferable. The warranty applies to manufacturing faults and material defects. The warranty is void if the product has been handled carelessly or repaired by anyone other than CTEK or its authorized representatives. CTEK makes no warranty other than this limited warranty and is not liable for any other costs other than those mentioned above, i.e. no consequential damages. Moreover, CTEK is not obligated to any other warranty other than this warranty.

## Circumstances that will void the limited warranty

If the seal of the product is broken, purposely damaged, or in any way modified or altered; including cables, electronics, mechanics or other parts of the product; products that have been repaired by anyone other than CTEK or its authorized representatives; products that have been subject to the use of supplies and accessories other than those approved in writing or supplied by CTEK; improper use or non-compliance with installation, commissioning, operation or maintenance instructions (i.e. not according to the operation and installation manual); unauthorized modifications, changes or attempted repairs; vandalism, destruction through external influence and/or persons/animals; failure to observe applicable safety standards and regulations; faults caused by fire, water, snow, moisture, or other liquids except as specified for normal use; products where the serial number is defaced, altered or removed; any utilization of a product that is inconsistent with either the design of the product or the way CTEK intended the product to be used; any installation and/or modifications that prevent normal service of the product; normal wear and tear and cosmetic damage such as, but not limited to, corrosion, scratches, dents, rust, stains, non-functional parts such as, but not limited to, plastics and finishes; damage, fault, failure and/or imperfection caused by abuse, tampering, illegal use, negligence, prolonged use or operation; or faults in any other way caused by the customer/retailer/user.

EN

## Additional information

CTEK makes no other warranty than as set out herein and CTEK shall in no event be liable for any indirect or consequential damages. The faulty product shall be returned with the receipt to the retailer/place of purchase together with a fault description. Goods returned to CTEK will be at CTEK's discretion and only valid with an approved Return Material Authorisation (RMA) Reference Number issued by CTEK to the purchaser. Products sent directly to CTEK without an RMA will be returned to the sender at the sender's cost. The warranty period for a product is stated in the applicable product user manual supplied with the product. The warranty is only valid if the warranty period has not expired. If the warranty claim of a faulty product is not approved by CTEK, the product will be returned only if the sender explicitly so requests. The customer/retailer/place of purchase will pay the freight. Faulty products will be repaired, or replaced with an exchangeable product, and returned at CTEK's cost. If the warranty period has expired, the product will be returned without further investigation at the cost of the customer/retailer/place of purchase. Faulty products will be scrapped by CTEK if deemed not repairable. CTEK reserves the right to vary, modify or change the terms and conditions herein due to change(s) in availability of services, products and/or spare parts, or for the purpose of complying with applicable policies, rules, regulations and law, without notice.



## National usage restrictions

Some countries, states or provinces have other electrical codes and standards than stated in this manual. The installation and usage of the product shall follow local regulations. The product is intended for use by general public. The product is intended for locations with both restricted access and non-restricted access.

This product is only allowed for use in the following regions: CZ, DE, DK, GR, ES, FI, FR, IS, NL, NO, PL, SE, UK, AT, BE, CY, IE, LU and MT.

## Copyright

These instructions are delivered “as is” and contain content that can change without prior notice. CTEK E-Mobility AB does not guarantee that everything is correct in the instructions. CTEK E-Mobility AB is not responsible for faults or incidents or damage that is caused by not following the instructions in this manual.

© Copyright CTEK E-Mobility AB 2020. All rights restricted. Copying, adaption or translation of these instructions are strictly forbidden without written approval by CTEK E-Mobility AB, except what is regulated by copyright laws.

EN

50023869A

## Inhalt

Allgemeine Informationen .....	11
<b>Zweck .....</b>	<b>11</b>
Sicherheit.....	11
Vor dem Installieren.....	11
<b>Werkzeuge .....</b>	<b>11</b>
<b>Erforderliches Material.....</b>	<b>12</b>
<b>Übersicht der Installation.....</b>	<b>12</b>
Installationsverfahren.....	13
Konfiguration.....	14
Funktionsweise.....	15
Testen.....	15
Fehler melden.....	15
Produktrecycling .....	15
Referenzdokumente .....	15
Überarbeitungen.....	15
Gewährleistungserklärung von CTEK E-Mobility .....	16
<b>Eingeschränkte Garantie.....</b>	<b>16</b>
<b>Produktsachverhalte, die zum Erlöschen der eingeschränkten Garantie führen .....</b>	<b>16</b>
<b>Zusätzliche Informationen .....</b>	<b>16</b>
<b>Länderspezifische Nutzungsbeschränkungen .....</b>	<b>17</b>
Copyright.....	17

## Allgemeine Informationen

Der Lastausgleich von CTEK für Privathaushalte eliminiert beim Laden von Elektrofahrzeugen das Überlastungsrisiko für das Liegenschaftsstromnetz. Der Lastausgleichsalgorithmus misst kontinuierlich den Gesamtstromverbrauch der Liegenschaft und berechnet in Echtzeit die für das Laden des Fahrzeugs verfügbare Kapazität.

### Zweck

Dieses Handbuch beschreibt das Installieren und Konfigurieren des Lastausgleichs für Privathaushalte. Die Artikelnummer des Bausatzes CHARGESTORM® CONNECTED 2 HOME LOAD BALANCING ist 40-466.

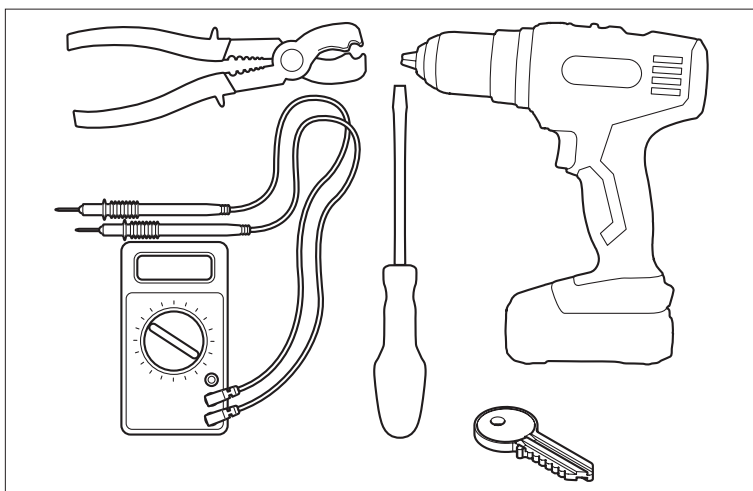
### Sicherheit

- Die im vorliegenden Dokument beschriebenen Installationsarbeiten dürfen nur von zugelassenen Elektrotechnikern durchgeführt werden.
- Vor dem Installieren und Betreiben des Produkts die Anweisungen des vorliegenden Dokuments lesen und befolgen.
- Die Installation muss den anwendbaren Sicherheitsbestimmungen entsprechen. Es muss sichergestellt sein, dass Modifikationen der Box der IP-Schutzklasse entsprechen.
- Achten Sie darauf, dass die Kabel im Energiezähler nicht durch Vibration beim Transport gelöst wurden. Sollten etwaige Kabel lose sein, schließen Sie die gelösten Kabel wieder an und ziehen Sie die Schrauben fest.
- Installieren Sie den Energiezähler gemäß dem betreffenden Installationshandbuch.

DE

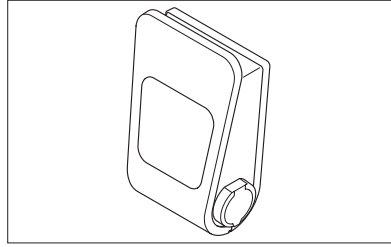
### Vor dem Installieren

#### Werkzeuge

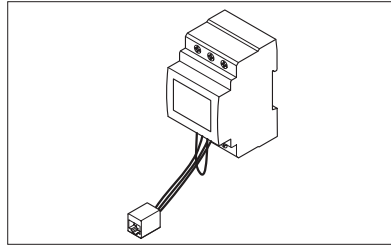


## Erforderliches Material

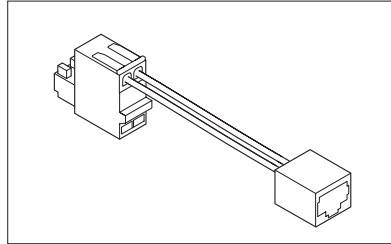
1. 1 CHARGESTORM®  
CONNECTED 2  
(nicht Teil des Bausatzes)



2. 1 Energiezähler mit RJ-45-  
Buchse

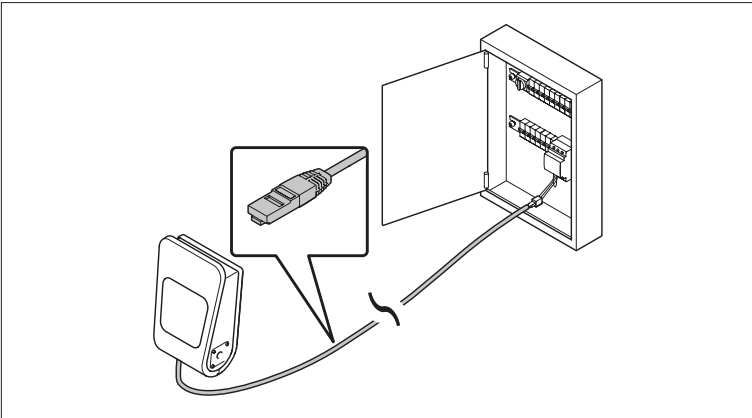


3. 1 Adapterkabel für das  
Controllerboard mit RJ-  
45-Buchse (nicht Teil des  
Bausatzes)



4. 1 Ethernetkabel, zum Beispiel Cat5/Cat6 mit Schirmung, zum Anschließen der  
Ladestation an den Energiezähler

## Übersicht der Installation

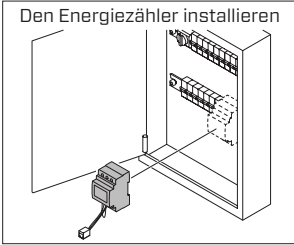


# Installationsverfahren

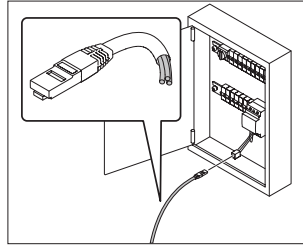
Das Ethernetkabel für CHARGESTORM® CONNECTED 2 wird durch eines der beiden vorgebohrten Löcher auf der Oberseite eingeführt. Falls das Kabel durch die Unterseite eingeführt werden soll, muss dort ein entsprechendes Loch gebohrt werden. Stellen Sie sicher, dass der Ringspalt zwischen Loch und Kabel unbedingt mit einer Kabeldurchführung abgedichtet ist.

1. CHARGESTORM® CONNECTED 2 gemäß dem betreffenden Installationshandbuch installieren. Siehe dazu 1 auf Seite 7.

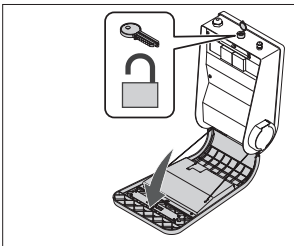
2. Den Energiezähler installieren



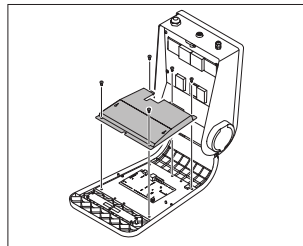
- 3.



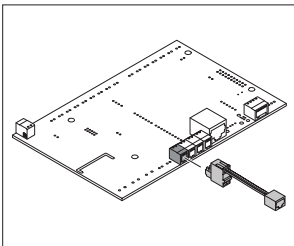
- 4.



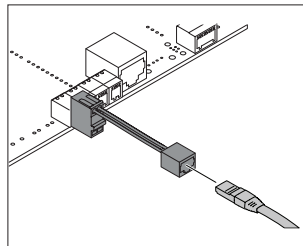
- 5.



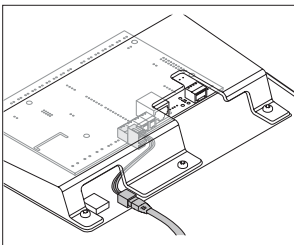
- 6.



- 7.



- 8.



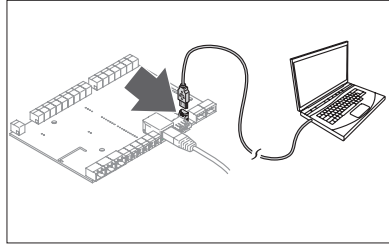
# Konfiguration

**HINWEIS:** CTEK E-Mobility empfiehlt, die Ergebnisse des Konfigurationstests vom Installationstechniker in einem gesonderten Protokoll dokumentieren zu lassen.

1. Falls der Konfigurations-Laptop mit einem Betriebssystem von Microsoft ausgestattet ist, die Treiber für das Controllerboard von der CTEK-Website herunterladen.

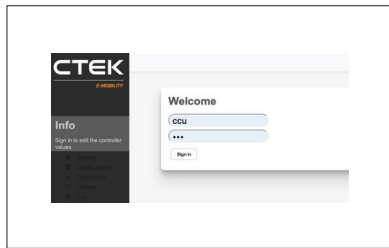
**HINWEIS:** Der USB-Treiber ist bei Linux, Android und Mac OSX Teil des Betriebssystems.

2. Den Computer und den Mini-USB-Port auf dem Controllerboard mit dem USB-Kabel verbinden.



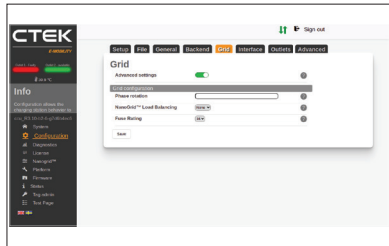
3. Öffnen Sie den Browser und geben Sie Ihre Zugangsdaten unter <http://192.168.7.2> ein. Der Benutzername und das Passwort lauten beide: ccu.

**HINWEIS:** CTEK E-Mobility empfiehlt für diese Aktion den Browser Chrome.

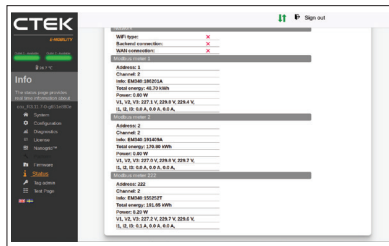


4. Navigieren Sie zum Punkt "Konfiguration".

- a. Wählen Sie die Option "Grid" aus.
- b. Für NanoGrid™ Load Balancing die Option Kein durch die Option Privathaushalt ersetzen.
- c. Ändern Sie den Wert der Sicherungsstärke auf den für die Liegenschaft maximal zulässigen Wert.
- d. Wählen Sie die Option "Save" aus.
- e. Das System zurücksetzen.



5. Navigieren Sie zur Option "Status" und vergewissern Sie sich, dass der Energiezähler mit der Adresse 222 aufgeführt ist.

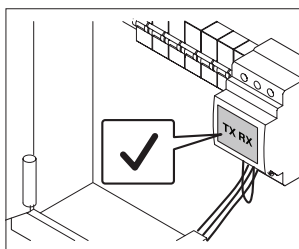


## Funktionsweise

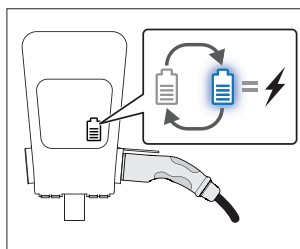
Nach dem Installieren des Lastausgleichssystems kann das Elektrofahrzeug ohne Überlastungsrisiko für das Stromnetz geladen werden. Die Stromabgabe an das Elektrofahrzeug wird bei Überlastungsrisiko automatisch reduziert.

## Testen

1.



2.



## Fehler melden

Fehlerhafte Einheiten sind an folgende Adresse zu senden:

CTEK E-Mobility Center  
Malmgatan 4  
S-602 23 Norrköping  
SCHWEDEN

DE

## Produktrecycling

Das Produkt muss gemäß den Vorgaben für Elektronikausrüstung recycelt werden. Befolgen Sie die lokalen Anforderungen für das Recycling von Elektronikgeräten.

## Referenzdokumente

1. Installationshandbuch für CHARGESTORM® CONNECTED 2 (Pd\_IM\_0011)

## Überarbeitungen

Die Beschreibungen, Informationen und technischen Angaben dieses Handbuchs entsprechen denen zum Zeitpunkt der Drucklegung. Zur Sicherheit ziehen Sie bitte die die vollständige und aktuelle Wartungsanleitung auf unserer Website zu Rate.

# Gewährleistungserklärung von CTEK E-Mobility

## Eingeschränkte Garantie

CTEK bietet dem ursprünglichen Käufer des Produkts eine eingeschränkte Garantie. Der Garantiezeitraum richtet sich nach dem Produkt. Die eingeschränkte Garantie ist nicht übertragbar. Diese Garantie deckt Verarbeitungs- und Materialfehler ab. Diese Garantie erlischt, wenn das Produkt unsachgemäß gehandhabt wurde oder wenn Reparaturen nicht von CTEK oder einem bevollmächtigten Vertreter vorgenommen wurden. CTEK bietet keine Garantie außerhalb dieser eingeschränkten Garantie und ist nicht verantwortlich für andere als die oben genannten Schäden, das heißt insbesondere nicht für auftretende Folgeschäden. Darüber hinaus ist CTEK zu keinen weiteren Garantieleistungen als den in der Garantieerklärung aufgeführten verpflichtet.

## Produktsachverhalte, die zum Erlöschen der eingeschränkten Garantie führen

Produkte mit gebrochenem Siegel. Vorsätzlich beschädigte oder in beliebiger Weise modifizierte oder veränderte Produkte (einschließlich Verkabelung, Elektronik, Mechanik und weiterer Produktbauteile). Von anderen Instanzen als von CTEK selbst oder seinen Bevollmächtigten reparierte Produkte. Mit nicht von CTEK schriftlich genehmigten oder von CTEK zur Verfügung gestellten Zusatzgeräten oder Zubehör verwendete Produkte. Entgegen den Anweisungen zu Installation, Inbetriebnahme und Betrieb verwendete Produkte (das heißt, nicht gemäß der Betriebs- und Installationsanleitung). Produkte, die modifiziert, verändert oder an denen Reparaturversuche vorgenommen wurden. Vandalismus, Zerstörung durch äußere Einflüsse und/oder Personen/Tiere ausgesetzte Produkte. Infolge der Nichtbeachtung der Sicherheitshinweise und Warnungen beschädigte Produkte. Durch Feuer, Wasser, Schnee, Feuchtigkeit oder andere Flüssigkeiten (ausgenommen die für die gewöhnliche Verwendung zugelassenen) beschädigte Produkte. Produkte mit unkenntlicher, veränderter oder entfernter Seriennummer. Entgegen der Produktkonstruktion von CTEK und dem von CTEK vorgegebenen Verwendungszweck verwendete Produkte. In Installationen und/oder mit Modifikationen verwendete Produkte, mit denen der Regelbetrieb des Produkts verhindert wird. Produkte mit normalen Abnutzungs- und Verschleißerscheinungen sowie lediglich kosmetischen Schäden. Zu letzteren zählen (in nicht erschöpfender Aufzählung) Korrosion, Kratzer, Dellen, Rost, Verfärbungen sowie (ebenfalls in nicht erschöpfender Aufzählung) Schäden an Teilen ohne primäre Betriebsfunktion wie Kunststoffe und Lackierungen. Produkte mit Schäden, Defekten, Ausfall und Mängeln, die durch Missbrauch, Manipulation, illegale Verwendung, Fahrlässigkeit, übermäßige Nutzung oder Betrieb verursacht wurden. Produkte mit jedwedem anderen Mängeln, die durch Kunden/Händler/Benutzer verursacht wurden.

DE

## Zusätzliche Informationen

CTEK bietet keine anderen Garantien, als die hier aufgeführten an und CTEK ist unter keinen Umständen für indirekte Schäden oder Folgeschäden verantwortlich. Ein mangelhaftes Produkt muss mit dem Kaufbeleg und einer Beschreibung des Mangels zum Händler/Erwerbort zurückgebracht werden, bei dem der Kauf getätigt wurde. Waren, die an CTEK zurückgeschickt wurden, unterliegen dem Ermessen von CTEK und sind nur zulässig, wenn CTEK dem Käufer eine gültige RMA-Referenznummer (Return Material Authorisation) ausgestellt hat. Produkte, die ohne RMA direkt an CTEK geschickt wurden, werden an den Absender auf dessen Kosten zurückgeschickt. Der Garantiezeitraum des jeweiligen Produkts kann dem mitgelieferten Benutzerhandbuch entnommen werden. Die Garantie kann nur in Anspruch genommen werden, wenn der Garantiezeitraum noch nicht abgelaufen ist. Wird dem Garantieanspruch auf



ein mangelhaftes Produkt von CTEK nicht stattgegeben, so wird das Produkt nur an den Absender zurückgeschickt, wenn dies ausdrücklich gewünscht wird. Der Kunde/Händler/Erwerbsort wird die Frachtkosten übernehmen. Mangelhafte Produkte werden repariert oder durch entsprechende Austauschprodukte ersetzt und auf Kosten von CTEK zurückgeschickt. Sollte der Garantiezeitraum bereits abgelaufen sein, so wird das Produkt ohne weitere Überprüfung und auf Kosten des Kunden/Händlers/Erwerbsorts zurückgeschickt. Mangelhafte Produkte werden entsorgt, wenn CTEK das Produkt als nicht mehr reparierbar einstuft. CTEK behält sich das Recht vor, die hier genannten Geschäftsbedingungen jederzeit zu ändern oder zu modifizieren, wenn sich die Verfügbarkeit von Services oder Produkten und/oder Ersatzteilen ändert oder wenn sich Gesetze, Regeln, Bestimmungen und Unternehmensrichtlinien ändern.

## Länderspezifische Nutzungsbeschränkungen

Die Kodierung und die Normen für die Elektrik dieses Handbuchs entsprechen nicht unbedingt denen einzelner Länder und ihrer Verwaltungseinheiten. Das Installationsverfahren und die Verwendung des Produkts muss gemäß den örtlichen gesetzlichen Vorgaben erfolgen. Dieses Produkt ist für den allgemeinen Gebrauch bestimmt. Dieses Produkt ist für Bereiche mit eingeschränktem und für Bereiche mit uneingeschränktem Zugang vorgesehen.

Dieses Produkt darf nur in den folgenden Ländern verwendet werden: CZ, DE, DK, GR, ES, FI, FR, IS, NL, NO, PL, SE, UK, AT, BE, CY, IE, LU und MT

## Copyright

Diese Anleitungen entsprechen dem aktuellen Stand. Der Inhalt kann jederzeit ohne Vorankündigung geändert werden. CTEK E-Mobility AB garantiert nicht die Fehlerfreiheit der vorliegenden Anleitungen. CTEK E-Mobility AB haftet nicht für Fehler, Vorfälle oder Schäden, die auf die Nichtbefolgung der Anweisungen des vorliegenden Handbuchs zurückzuführen sind.

© Copyright CTEK E-Mobility AB 2020. Alle Rechte vorbehalten. Das Kopieren, Adaptieren oder Übersetzen dieser Anweisungen ist ohne schriftliche Zustimmung von CTEK E-Mobility AB strikt untersagt. Ausgenommen hiervon ist die vom geltenden Urheberrecht zugelassene Verwendung.

DE

50023869A

## Περιεχόμενα

Γενικές πληροφορίες .....	19
<b>Αντικείμενο.....</b>	<b>19</b>
Ασφάλεια .....	19
Πριν από την εγκατάσταση.....	19
<b>Εργαλεία.....</b>	<b>19</b>
<b>Υλικά που χρειάζονται .....</b>	<b>20</b>
<b>Επισκόπηση της εγκατάστασης .....</b>	<b>20</b>
Εγκατάσταση .....	21
Διαμόρφωση.....	22
Λειτουργικότητα .....	23
Δοκιμή .....	23
Αναφορά προβλημάτων .....	23
Για να ανακυκλώσετε το προϊόν .....	23
Παραπομπές .....	23
Αναθεωρήσεις .....	23
Δήλωση εγγύησης CTEK E-Mobility.....	24
<b>Περιορισμένη εγγύηση .....</b>	<b>24</b>
<b>Συνθήκες που καθιστούν άκυρη την περιορισμένη εγγύηση .....</b>	<b>24</b>
<b>Πρόσθετες πληροφορίες .....</b>	<b>24</b>
<b>Περιορισμοί χρήσης σε εθνικό επίπεδο .....</b>	<b>25</b>
Δικαιώματα πνευματικής ιδιοκτησίας.....	25

## Γενικές πληροφορίες

Η εξισορρόπηση οικιακού φορτίου CTEK εξαλείφει τον κίνδυνο υπερφόρτωσης ρεύματος στην ιδιοκτησία σας κατά τη φόρτιση του ηλεκτρικού οχήματός σας. Ο αλγόριθμος εξισορρόπησης φορτίου μετρά συνεχώς τη συνολική κατανάλωση ρεύματος στην ιδιοκτησία και υπολογίζει σε πραγματικό χρόνο τι είναι διαθέσιμο για τη φόρτιση του οχήματός σας.

## Αντικείμενο

Το παρόν εγχειρίδιο εξηγεί τη διαδικασία εγκατάστασης και διαμόρφωσης της λύσης «Εξισορρόπηση οικιακού φορτίου». Ο κωδικός προϊόντος για το kit ΕΞΙΣΟΡΡΟΠΗΣΗΣ ΟΙΚΙΑΚΟΥ ΦΟΡΤΙΟΥ CHARGESTORM® CONNECTED 2 είναι 40-466.

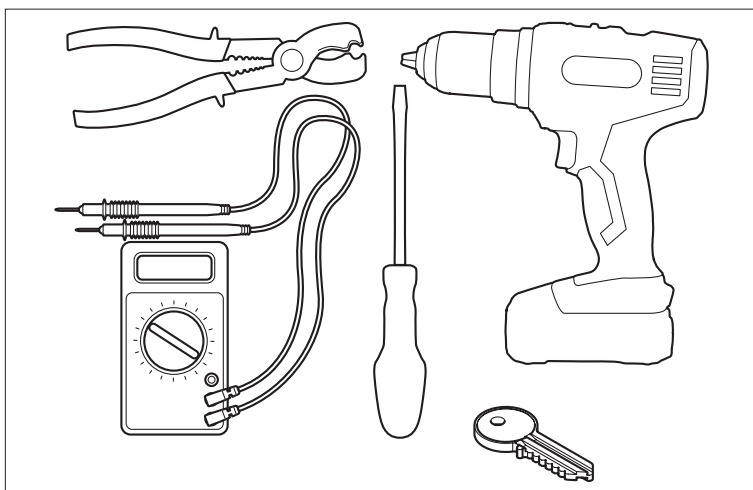
## Ασφάλεια

- Η εγκατάσταση που περιγράφεται στο παρόν έγγραφο πρέπει να γίνεται μόνο από διαπιστευμένους ηλεκτρολόγους.
- Διαβάστε και ακολουθήστε τις οδηγίες που περιλαμβάνονται στο παρόν έγγραφο πριν προχωρήσετε στην εγκατάσταση και τη λειτουργία του προϊόντος.
- Η εγκατάσταση θα πρέπει να τηρεί τους τοπικούς κανονισμούς ασφάλειας και να διασφαλίζει την κατάταξη IP, σε περίπτωση τροποποίησης του πλαισίου.
- Βεβαιωθείτε ότι τα καλώδια στον μετρητή ενέργειας δεν έχουν χαλαρώσει εξαιτίας των κραδασμών που υπέστησαν κατά τη μεταφορά. Αν έχουν χαλαρώσει τα καλώδια, συνδέστε τα ξανά και σφίξτε τις βίδες.
- Εγκαταστήστε τον μετρητή ενέργειας σύμφωνα με το εγχειρίδιο εγκατάστασης του μετρητή ενέργειας.

EL

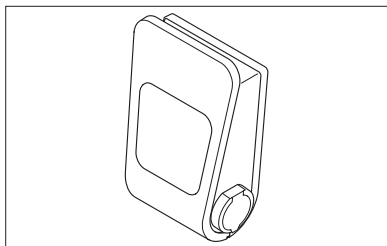
## Πριν από την εγκατάσταση

### Εργαλεία

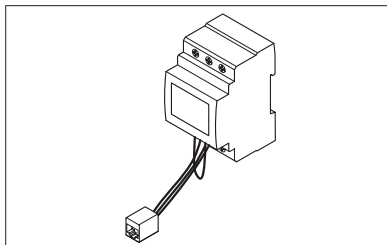


## Υλικά που χρειάζονται

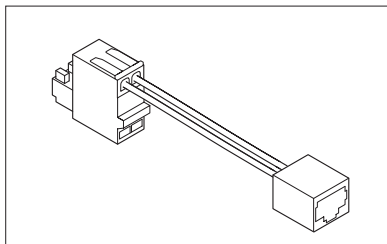
1. 1 CHARGESTORM® CONNECTED 2. (Δεν περιλαμβάνεται στο kit.)



2. 1 μετρητής ενέργειας με θηλυκό σύνδεσμο RJ45.

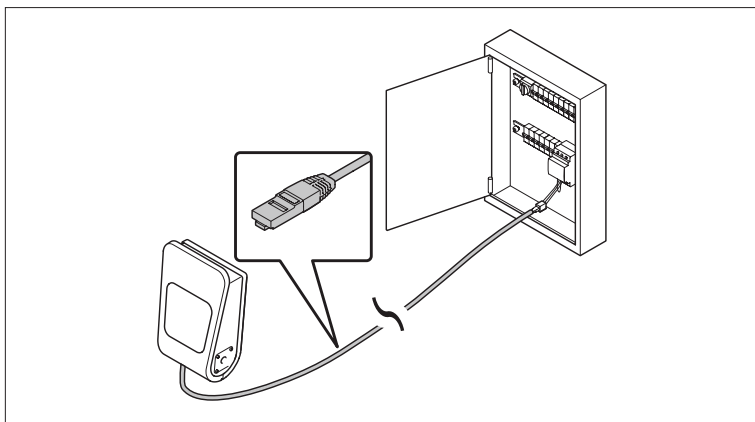


3. 1 καλώδιο προσαρμογέα για την πλακέτας ελέγχου με θηλυκό σύνδεσμο RJ45.



4. 1 καλώδιο Ethernet, για παράδειγμα το Cat5/Cat6 με εξωτερική θωράκιση, για σύνδεση του σταθμού φόρτισης με τον μετρητή ενέργειας (δεν περιλαμβάνεται στο kit).

## Επισκόπηση της εγκατάστασης

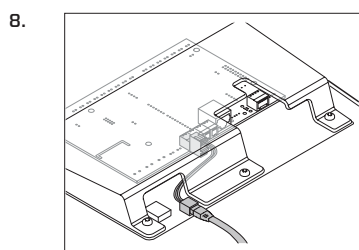
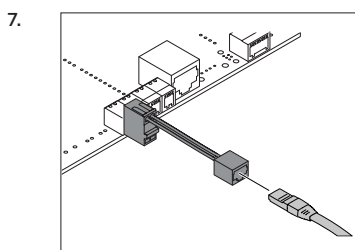
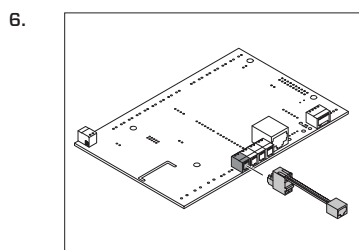
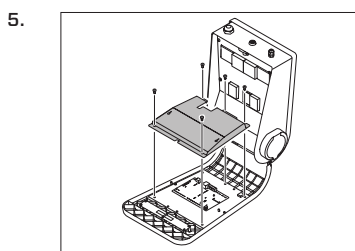
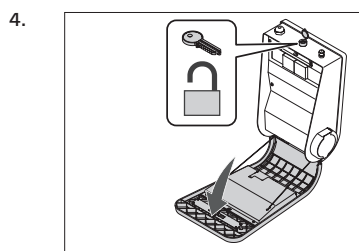
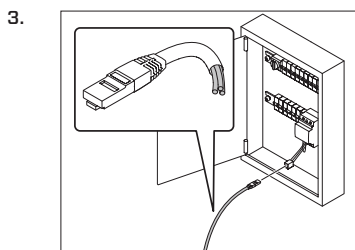
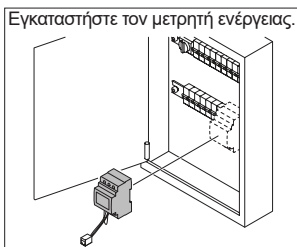


## Εγκατάσταση

Το Ethernet μπορεί να συνδεθεί στο CHARGESTORM® CONNECTED 2 μέσω μίας εκ των δύο έτοιμων οπών στο πάνω μέρος. Αν προτιμάτε να συνδέσετε το καλώδιο από το κάτω μέρος, θα πρέπει να ανοίξετε επιπλέον τρύπες. Φροντίστε να σφραγίσετε το κενό μεταξύ του καλωδίου και του σταθμού φόρτισης με ένα σφράγισμα καλωδίου.

1. Εγκαταστήστε το CHARGESTORM® CONNECTED 2 σύμφωνα με το εγχειρίδιο εγκατάστασης για τον σταθμό φόρτισης. Ανατρέξτε στην αναφορά 1 στη σελίδα 7.

2. Εγκαταστήστε τον μετρητή ενέργειας.



EL

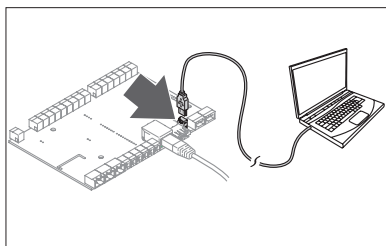
# Διαμόρφωση

**ΣΗΜΕΙΩΣΗ:** Η CTEK E-Mobility συνιστά ο τεχνικός εγκατάστασης να καταγράψει το αποτέλεσμα των δοκιμών διαμόρφωσης σε ένα σχετικό πρωτόκολλο.

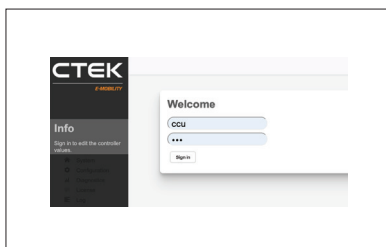
1. Αν το λάπτοπ διαμόρφωσης εκτελεί τα Microsoft Windows, κατεβάστε τα προγράμματα οδήγησης της πλακέτας ελέγχου από τον ιστότοπο CTEK.

**ΣΗΜΕΙΩΣΗ:** Στα Linux, Android και Mac OSX, το πρόγραμμα οδήγησης USB περιλαμβάνεται ήδη στο λειτουργικό σύστημα.

2. Συνδέστε το καλώδιο USB στον υπολογιστή και στη θύρα mini USB της πλακέτας ελέγχου.

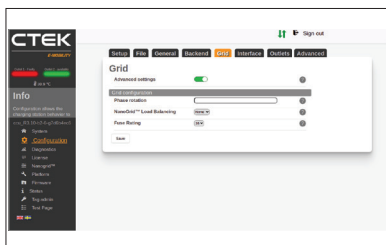


3. Ανοίξετε το πρόγραμμα περιήγησης στο web και συνδεθείτε στο τοπικό διαδικτυακό περιβάλλον, στη διεύθυνση <http://192.168.7.2>. Το όνομα χρήστη και ο κωδικός πρόσβασης είναι "ccu".



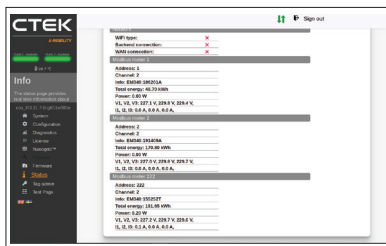
**ΣΗΜΕΙΩΣΗ:** Η CTEK E-Mobility συνιστά να χρησιμοποιήσετε το πρόγραμμα περιήγησης Chrome για αυτή τη διαδικασία.

4. Επιλέξτε «Configuration» (Διαμόρφωση).



- a. Επιλέξτε «Grid» (Δίκτυο ρεύματος).
- b. Αλλάξτε από NanoGrid™ Load Balancing (Εξισορρόπηση φορτίου NanoGrid™) «None» (Καμία) σε «Home».
- c. Αλλάξτε τις ρυθμίσεις για τη «Fuse Rating» (Ονομαστική τιμή ασφάλειας) στο μέγιστο όριο ρεύματος της ιδιοκτησίας σας.
- d. Πατήστε «Save» (Αποθήκευση).
- e. Επαναφορά.

5. Επιλέξτε το «Status» (Κατάσταση) για να βεβαιωθείτε ότι υπάρχει ο μετρητής ενέργειας με διεύθυνση 222.

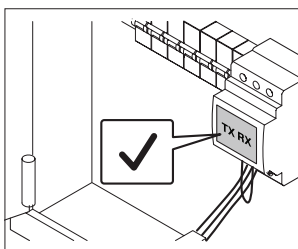


## Λειτουργικότητα

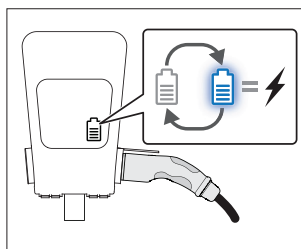
Αφού εγκαταστήσετε το σύστημα εξισορρόπησης φορτίου, μπορείτε να φορτίσετε το ηλεκτρικό σας όχημα χωρίς να υπάρχει κίνδυνος υπερφόρτωσης του ηλεκτρικού συστήματος. Το ρεύμα που παρέχεται στο ηλεκτρικό όχημα θα μειώνεται αυτόματα όταν υπάρχει κίνδυνος υπερφόρτωσης.

## Δοκιμή

1.



2.



## Αναφορά προβλημάτων

Οι ελαττωματικές μονάδες πρέπει να αποστέλλονται στην παρακάτω διεύθυνση:

CTEK E-Mobility Center  
Malmgatan 4  
S-602 23 Norrköping  
SWEDEN

EL

## Για να ανακυκλώσετε το προϊόν

Το προϊόν πρέπει να ανακυκλωθεί ως ηλεκτρονικός εξοπλισμός. Ακολουθήστε τις τοπικές οδηγίες για την ανακύκλωση ηλεκτρονικού εξοπλισμού.

## Παραπομπές

1. Εγχειρίδιο εγκατάστασης CHARGESTORM® CONNECTED 2 (Pd\_IM\_0011)

## Αναθεωρήσεις

Οι περιγραφές, οι πληροφορίες και οι προδιαγραφές που περιέχονται στο παρόν εγχειρίδιο βρίσκονταν σε ισχύ κατά την εκτύπωση. Για να διασφαλίσετε ότι οι οδηγίες συντήρησης είναι πλήρεις και ενημερωμένες, διαβάστε πάντα το εγχειρίδιο που είναι δημοσιευμένο στον ιστότοπό μας.

# Δήλωση εγγύησης CTEK E-Mobility

## Περιορισμένη εγγύηση

Η CTEK εκδίδει μια περιορισμένη εγγύηση προς τον αρχικό αγοραστή του προϊόντος. Η διάρκεια ισχύος της περιορισμένης εγγύησης διαφέρει, ανάλογα με το προϊόν. Η περιορισμένη εγγύηση δεν είναι μεταβιβάσιμη. Η εγγύηση καλύπτει κατασκευαστικά ελαττώματα και ελαττώματα υλικών. Η εγγύηση καθίσταται άκυρη, σε περίπτωση πλημμελούς χειρισμού του προϊόντος ή επισκευής αυτού από οποιονδήποτε τρίτο εκτός της CTEK και των εξουσιοδοτημένων αντιπροσώπων της. Η CTEK δεν παρέχει καμία άλλη εγγύηση πέραν της παρούσας περιορισμένης εγγύησης και δεν φέρει ευθύνη για οποιαδήποτε άλλη δαπάνη πέραν αυτών που αναφέρονται πιο πάνω, ήτοι των μη αποθετικών ζημιών. Επιπλέον, η CTEK δεν φέρει ευθύνες βάσει οποιασδήποτε άλλης εγγύησης πέραν της παρούσας.

## Συνθήκες που καθιστούν άκυρη την περιορισμένη εγγύηση

Εάν η σφραγίδα του προϊόντος έχει ανοιχτεί, όπως μεταξύ άλλων αν έχει καταστραφεί η στεγανοποίησή του, αν έχει καταστραφεί σκόπιμα ή αν έχει υποστεί οποιαδήποτε τροποποίηση ή μεταβολή, συμπεριλαμβανομένων των καλωδίων, των ηλεκτρονικών, των μηχανικών και των λοιπών στοιχείων του. Προϊόντα που έχουν επισκευαστεί από οποιονδήποτε τρίτο εκτός της CTEK και των εξουσιοδοτημένων αντιπροσώπων της. Προϊόντα που έχουν χρησιμοποιηθεί με άλλα αναλώσιμα και αξεσουάρ από αυτά που έχει εγκρίνει γραπτώς ή προμηθεύσει η CTEK. Ακατάλληλη χρήση ή μη τήρηση των οδηγιών εγκατάστασης, ρύθμισης, λειτουργίας και συντήρησης (ήτοι μη τήρηση του εγχειριδίου λειτουργίας και εγκατάστασης). Μη εξουσιοδοτημένες τροποποιήσεις, αλλαγές ή προσθήκες επισκευής. Βανδαλισμός, καταστροφή από εξωτερικά αίτια ή/και τρίτα άτομα/ζώα. Αδυναμία τήρησης των σχετικών προτύπων και κανονισμών ασφαλείας. Βλάβες που οφείλονται σε πυρκαγιά, χιόνι, υγρασία ή άλλα υγρά, πέραν αυτών που προσδιορίζονται για τη συνήθη χρήση. Προϊόντα από τα οποία έχει αφαιρεθεί ο σειριακός αριθμός ή των οποίων ο σειριακός αριθμός έχει αλλοιωθεί. Οποιαδήποτε χρήση του προϊόντος που δεν συνάδει με τη σχεδιάσή του ή την ενδεικνυόμενη χρήση που προβλέπει η CTEK. Οποιαδήποτε εγκατάσταση ή/και τροποποίηση που εμποδίζει τη σωστή συντήρηση του προϊόντος. Φυσιολογική φθορά και κοσμητικές φθορές όπως, ενδεικτικά, διάβρωση, γρατζουνιές, βαθουλώματα, σκουριά, λεκέδες, μη λειτουργικά εξαρτήματα όπως, ενδεικτικά, πλαστικά και φινιρίσματα. Βλάβες, φθορές, προβλήματα ή/και ατέλειες που οφείλονται σε κακή χρήση, παρεμβάσεις, παράνομη χρήση, αμέλεια, παρατεταμένη χρήση ή λειτουργία. Βλάβες που έχουν προκληθεί με οποιονδήποτε άλλον τρόπο από τον πελάτη, τον πωλητή ή τον χρήστη.

TE

## Πρόσθετες πληροφορίες

Η CTEK δεν παρέχει καμία άλλη εγγύηση πέραν αυτής που παρέχεται στο παρόν και δεν φέρει σε καμία περίπτωση ευθύνη για έμμεσες ή αποθετικές ζημιές. Το ελαττωματικό προϊόν πρέπει να επιστραφεί, μαζί με την απόδειξη αγοράς του, στο κατάστημα πώλησης/σημείο αγοράς μαζί με μια περιγραφή του προβλήματος. Τα προϊόντα που επιστρέφονται στη CTEK θα υπόκεινται στη διακριτική ευχέρεια της και η επιστροφή τους θα θεωρείται έγκυρη μόνο εφόσον η CTEK έχει εκδώσει συγκεκριμένο αριθμό εξουσιοδοτημένης επιστροφής προϊόντος (RMA) προς τον αγοραστή. Τα προϊόντα που αποστέλλονται απευθείας στη CTEK χωρίς RMA θα επιστρέφονται στον αποστολέα με δικά του έξοδα. Η διάρκεια ισχύος της εγγύησης ενός προϊόντος αναφέρεται στο εγχειρίδιο χρήσης που συνοδεύει το προϊόν. Η εγγύηση ισχύει μόνο εφόσον δεν έχει λήξει η διάρκεια ισχύος της. Αν η CTEK δεν εγκρίνει το αίτημα του πελάτη για κάλυψη ελαττωματικού προϊόντος από την εγγύηση, το προϊόν θα επιστρέφεται μόνο εφόσον το ζητήσει ρητά ο αποστολέας. Τα έξοδα αποστολής θα επιβαρύνουν τον πελάτη, τον πωλητή ή το σημείο αγοράς αντίστοιχα. Τα ελαττωματικά προϊόντα θα επισκευάζονται ή θα αντικαθίστανται από αντίστοιχα προϊόντα και θα επιστρέφονται με έξοδα της CTEK. Αν έχει λήξει η περίοδος ισχύος της εγγύησης, το προϊόν θα επιστρέφεται χωρίς περαιτέρω διερεύνηση και με έξοδα του πελάτη, του καταστήματος πώλησης ή του



σημείου αγοράς αντίστοιχα. Τα ελαττωματικά προϊόντα θα καταστρέφονται από τη CTEK, εφόσον κριθεί ότι δεν επιδέχονται επισκευής. Η CTEK διατηρεί το δικαίωμα να τροποποιήσει, να μεταβάλει ή να αλλάξει τους όρους και τις προϋποθέσεις που περιλαμβάνονται στο παρόν λόγω μεταβολών στη διαθεσιμότητα των υπηρεσιών, των προϊόντων ή/και των ανταλλακτικών, ή για λόγους συμμόρφωσης με τις ισχύουσες πολιτικές και τους ισχύοντες κανόνες, κανονισμούς και νόμους, χωρίς προηγούμενη ειδοποίηση.

## Περιορισμοί χρήσης σε εθνικό επίπεδο

Ορισμένες χώρες, πολιτείες ή επαρχίες διαθέτουν διαφορετικούς ηλεκτρολογικούς κώδικες και πρότυπα από αυτά που αναφέρονται στο παρόν εγχειρίδιο. Η εγκατάσταση και η χρήση του προϊόντος πρέπει να γίνονται σύμφωνα με τους τοπικούς κανονισμούς. Το προϊόν προορίζεται για χρήση από το ευρύ κοινό. Το προϊόν προορίζεται τόσο για κλειστούς όσο και για ανοιχτούς χώρους.

Αυτό το προϊόν επιτρέπεται μόνο για χρήση στις ακόλουθες περιοχές: CZ, DE, DK, GR, ES, FI, FR, IS, NL, NO, PL, SE, UK, AT, BE, CY, IE, LU και MT.

## Δικαιώματα πνευματικής ιδιοκτησίας

Οι παρούσες οδηγίες παρέχονται "ως έχουν" και το περιεχόμενό τους μπορεί να αλλάξει χωρίς προειδοποίηση. Η CTEK E-Mobility AB δεν εγγυάται την ορθότητα όλων των πληροφοριών που περιλαμβάνονται σε αυτές τις οδηγίες. Η CTEK E-Mobility AB δεν φέρει ευθύνη για βλάβες, ατυχήματα ή ζημιές που οφείλονται στη μη τήρηση των οδηγιών που περιλαμβάνονται σε αυτό το εγχειρίδιο.

© Copyright CTEK E-Mobility AB 2020. Με την επιφύλαξη κάθε δικαιώματος. Απαγορεύεται αυστηρά η αντιγραφή, προσαρμογή ή μετάφραση αυτών των οδηγιών χωρίς τη γραπτή συγκατάθεση της CTEK E-Mobility AB, με την εξαίρεση όσων προβλέπει η νομοθεσία για τα πνευματικά δικαιώματα.

EL

50023869A

## Contents

Informations générales .....	27
<b>Objectif .....</b>	<b>27</b>
Sécurité .....	27
Avant l'installation .....	27
<b>Outils .....</b>	<b>27</b>
<b>Matériel requis .....</b>	<b>28</b>
<b>Vue d'ensemble de l'installation .....</b>	<b>28</b>
Installation.....	29
Configuration.....	30
Fonctionnement .....	31
Tests .....	31
Signaler une panne .....	31
Recycler le produit .....	31
Références .....	31
Révisions.....	31
Déclaration de garantie de CTEK E-Mobility.....	32
<b>Garantie limitée .....</b>	<b>32</b>
<b>Circonstances annulant la garantie limitée .....</b>	<b>32</b>
<b>Informations supplémentaires .....</b>	<b>32</b>
<b>Restrictions d'utilisation à l'échelle nationale.....</b>	<b>33</b>
Copyright.....	33

## Informations générales

La solution d'équilibrage de charge de CTEK élimine le risque de surcharge à votre domicile, tout en chargeant votre véhicule électrique. L'algorithme d'équilibrage de charge mesure la consommation totale d'électricité de manière continue au sein du domicile, et calcule les ressources disponibles en temps réel pour charger votre véhicule.

## Objectif

Ce manuel explique comment installer et configurer la solution « Équilibrage de charge à domicile ». Le numéro d'article du kit ÉQUILIBRAGE DE CHARGE À DOMICILE CHARGESTORM® CONNECTED 2 est le 40-466.

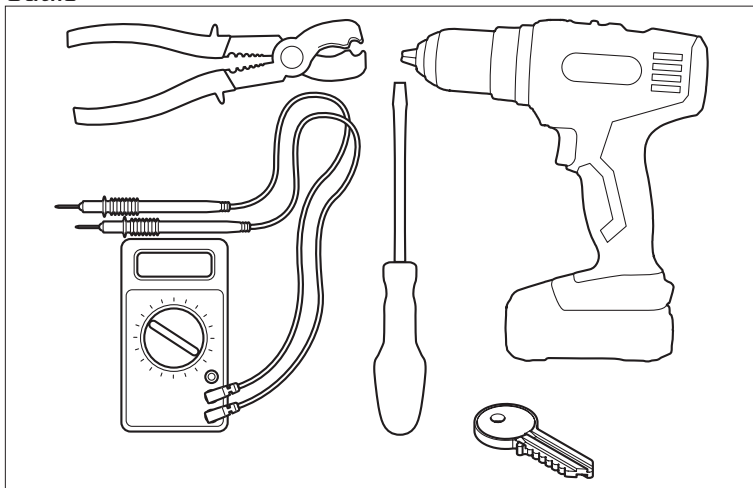
## Sécurité

- Seul un électricien agréé est autorisé à effectuer l'installation décrite dans ce document.
- Lisez et suivez les instructions de ce document avant d'installer et d'utiliser ce produit.
- L'installation doit être conforme aux règles de sécurité locales et assurer la classification IP au cas où le boîtier serait modifié.
- Veillez à ce que les câbles du compteur d'énergie ne soient pas débranchés à cause des vibrations dues au transport. Si un câble est défectueux, rebranchez les fils et serrez les vis.
- Installez le compteur d'énergie en suivant les instructions du manuel d'installation du compteur d'énergie.

FR

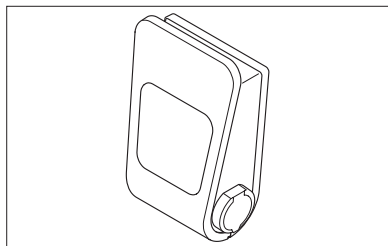
## Avant l'installation

### Outils

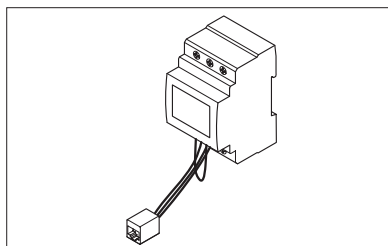


## Matériel requis

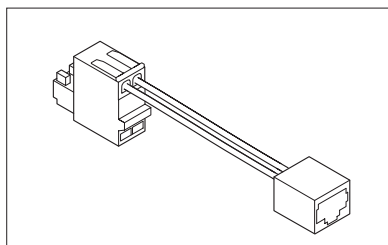
1. 1 CHARGESTORM® CONNECTED 2. (non inclus dans le kit.)



2. 1 compteur d'énergie avec un connecteur RJ45 femelle.



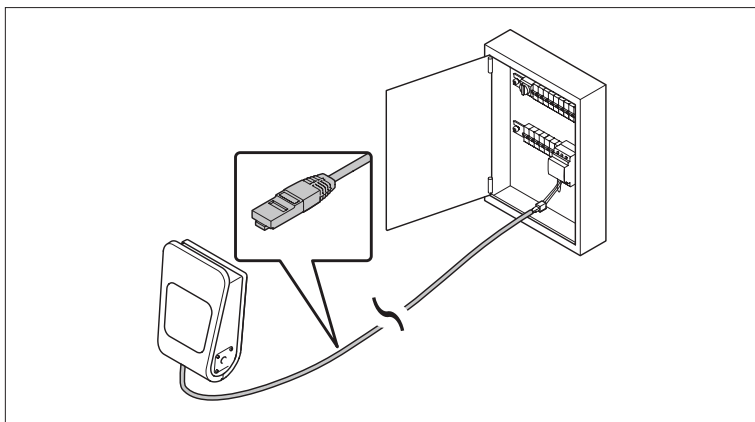
3. 1 câble adaptateur de carte contrôleur avec un connecteur RJ45 femelle.



4. 1 câble Ethernet, par exemple de Cat-5/Cat-6 avec gaine extérieure, pour brancher la borne de charge au compteur d'énergie (non inclus dans le kit).

FR

## Vue d'ensemble de l'installation

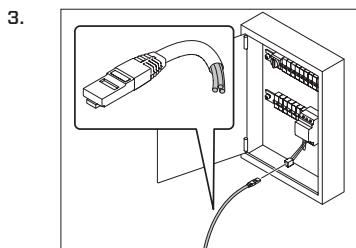
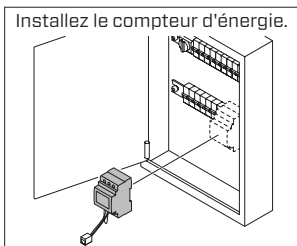


# Installation

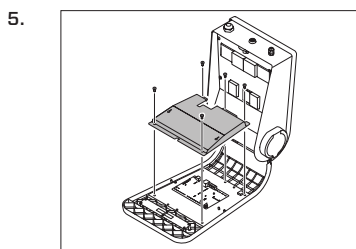
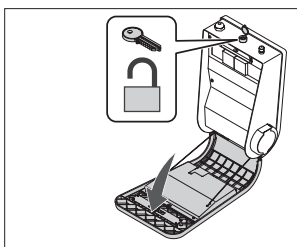
Les câbles Ethernet peuvent être connectés au CHARGESTORM® CONNECTED 2 à travers l'un des deux trous pré-perçés sur le dessus. Si vous préférez connecter le câble par le bas, vous devez percer des trous supplémentaires. Assurez-vous d'utiliser un presse-étoupe pour que l'espace entre le câble et le boîtier soit bien scellé.

1. Installez la borne de charge CHARGESTORM® CONNECTED 2 selon les instructions du manuel d'installation de la borne de charge. Reportez-vous à la référence 1 à la page 7.

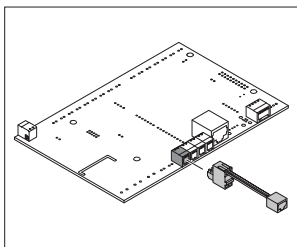
2. Installez le compteur d'énergie.



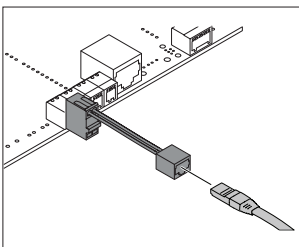
- 4.



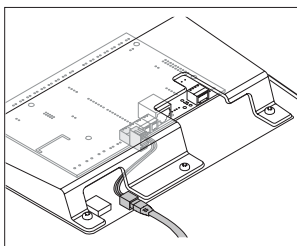
- 6.



- 7.



- 8.



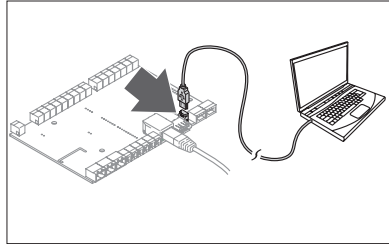
# Configuration

**REMARQUE :** CTEK E-Mobility recommande au technicien d'installation de documenter le résultat des tests de configuration dans un protocole dédié.

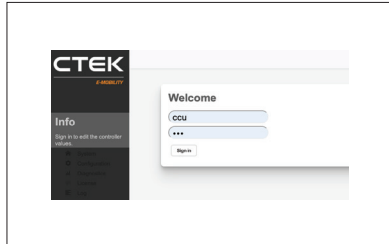
1. Si l'ordinateur portable de configuration fonctionne sous Microsoft Windows, téléchargez les pilotes de la carte contrôleur à partir du site Web de CTEK.

**REMARQUE :** pour Linux, Android et Mac OS X, le pilote USB fait partie du système d'exploitation.

2. Branchez le câble USB entre l'ordinateur et le port mini USB de la carte contrôleur.

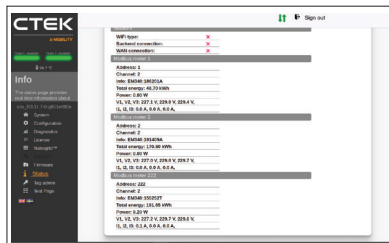
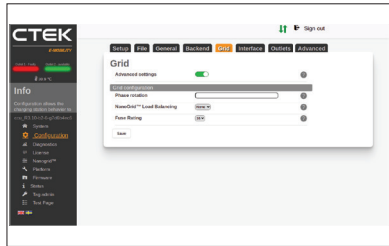


3. Ouvrez le navigateur et connectez-vous à l'interface web locale via <http://192.168.7.2>. Le nom d'utilisateur et le mot de passe sont tous les deux « ccu ».



**REMARQUE :** CTEK E-Mobility recommande d'utiliser le navigateur Google Chrome pour cette action.

4. Accédez à « Configuration ».
  - a. Sélectionnez « Réseau ».
  - b. Changez le paramètre d'équilibrage de charge NanoGrid™ de « Aucun » à « Domicile ».
  - c. Modifiez les paramètres de « Fuse Rating » en fonction de la limite maximale de courant à votre domicile.
  - d. Appuyez sur « Enregistrer ».
  - e. Réinitialisez.
5. Accédez à « État » et assurez-vous que le compteur d'énergie avec l'adresse 222 existe.

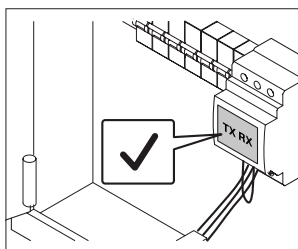


## Fonctionnement

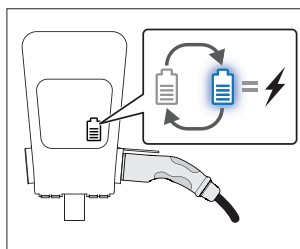
Une fois que le système d'équilibrage de charge est installé, le véhicule électrique peut être chargé sans risque de surcharge. Le courant du véhicule électrique sera automatiquement réduit lorsqu'il y a un risque de surcharge.

## Tests

1.



2.



## Signaler une panne

Toute unité défectueuse doit être envoyée à :

CTEK E-Mobility Center  
Malmgatan 4  
S-602 23 Norrköping  
SUÈDE

FR

## Recycler le produit

Le produit doit être recyclé comme du matériel électronique. Suivez les exigences locales en matière de recyclage du matériel électronique.

## Références

1. Manuel d'installation CHARGESTORM® CONNECTED 2 (Pd\_IM\_0011)

## Révisions

Les descriptions, les informations et les spécifications contenues dans le présent manuel prennent effet dès son impression. Pour vous assurer que les instructions d'entretien sont exhaustives et à jour, veuillez systématiquement vous référer au manuel publié sur notre site Web.

# Déclaration de garantie de CTEK E-Mobility

## Garantie limitée

CTEK émet une garantie limitée au premier acheteur du produit. La période de garantie limitée varie en fonction du produit. et n'est pas transférable. La garantie s'applique aux vices de fabrication et aux défauts de matériaux. La garantie est annulée si le produit a été manipulé avec négligence ou réparé par une personne autre que CTEK ou ses représentants autorisés. CTEK n'offre aucune garantie autre que la présente garantie limitée et n'est pas responsable des coûts autres que ceux mentionnés ci-dessus, c'est-à-dire des dommages indirects. De plus, CTEK n'est tenu à aucune autre garantie que la présente garantie.

## Circonstances annulant la garantie limitée

Si le sceau de garantie du produit est brisé, délibérément endommagé ou modifié de quelque façon que ce soit ; y compris les câbles, le matériel électronique et mécanique ou d'autres parties du produit ; les produits qui ont été réparés par une personne autre que CTEK ou ses représentants autorisés ; les produits qui ont été soumis à l'utilisation de fournitures et accessoires autres que ceux approuvés par écrit ou fournis par CTEK ; une utilisation inappropriée ou non conforme aux instructions de montage, d'utilisation, de service ou de maintenance (c.-à-d. non conforme au manuel d'utilisation et d'installation des modifications, changements ou tentatives de réparation non autorisés ; vandalisme, destruction par influence extérieure et/ou personnes/animaux ; non-respect des normes et règlements de sécurité applicables ; défauts causés par le feu, l'eau, la neige, l'humidité ou autres liquides, sauf dans les conditions normales d'utilisation indiquées ; les produits dont le numéro de série est abîmé, altéré ou retiré ; toute utilisation d'un produit non conforme à la conception du produit ou à la façon dont CTEK a prévu l'utilisation du produit ; toute installation et/ou modification empêchant le fonctionnement normal du produit ; l'usure normale et les dommages esthétiques tels que, mais sans s'y limiter, la corrosion, les rayures, les bosses, la rouille, les taches, les pièces non fonctionnelles telles que, sans s'y limiter, les plastiques et les finitions ; les dommages, défauts, défaillances et/ou imperfections causés par un abus, une manipulation, une utilisation illégale, une négligence, une utilisation ou exploitation prolongée ou tout autre défaut causé par le client/revendeur/utilisateur.

## Informations supplémentaires

CTEK n'offre aucune autre garantie que les présentes et CTEK ne peut en aucun cas être tenu responsable de tout dommage indirect ou consécutif. Le produit défectueux doit être retourné avec le reçu au détaillant/lieu d'achat accompagné d'une description du défaut. Les produits retournés à CTEK seront à la discrétion de CTEK et ne seront valides qu'avec un numéro de référence d'autorisation de retour de matériel (RMA) approuvé et délivré par CTEK à l'acheteur. Les produits envoyés directement à CTEK sans RMA seront retournés à l'expéditeur aux frais de ce dernier. La période de garantie d'un produit est indiquée dans le manuel d'utilisation du produit livré avec le produit. La garantie n'est valable que si la période de garantie n'a pas expiré. Si la réclamation de garantie d'un produit défectueux n'est pas approuvée par CTEK, le produit ne sera retourné que si l'expéditeur le demande explicitement. Le client/concessionnaire/lieu d'achat paiera les frais de transport. Les produits défectueux seront réparés ou remplacés par un produit échangeable et retournés aux frais de CTEK. Si la période de garantie a expiré, le produit sera retourné sans autre investigation aux frais du client/concessionnaire/lieu d'achat. Les produits défectueux seront mis au rebut par CTEK s'ils ne sont pas réparables. CTEK se réserve le droit de modifier les termes et conditions des présentes en raison de changements dans la disponibilité des services, produits et/ou pièces de rechange ou dans le but de se conformer aux politiques, règles, règlements et lois applicables, sans notification préalable.



## Restrictions d'utilisation à l'échelle nationale

Certains pays, régions et départements disposent d'autres codes et normes électriques que ceux repris dans ce guide. L'installation et l'utilisation du produit doivent se conformer à la réglementation locale. Le produit est destiné à une utilisation par le grand public. Le produit est conçu pour des emplacements à la fois libres d'accès et d'accès restreints.

Ce produit est uniquement destiné à une utilisation dans les régions suivantes : CZ, DE, DK, GR, ES, FI, FR, IS, NL, NO, PL, SE, UK, AT, BE, CY, IE, LU et MT.

## Copyright

Ces instructions sont fournies « telles quelles » et leur contenu peut être modifié sans préavis. CTEK E-Mobility AB ne garantit pas que les instructions sont exemptes d'erreurs. CTEK E-Mobility AB n'est pas responsable des pannes, incidents ou dommages pouvant découler par la mauvaise application des instructions de ce manuel.

© Copyright CTEK E-Mobility AB 2020. Tous droits réservés. La copie, l'adaptation ou la traduction de ces instructions est strictement interdite sans l'approbation écrite de CTEK E-Mobility AB, à l'exception de ce qui est réglementé par les lois sur les droits d'auteur.

FR

50023869A

## Contents

Algemene informatie .....	35
<b>Doel.....</b>	<b>35</b>
Veiligheid.....	35
Vóór de installatie .....	35
<b>Gereedschap .....</b>	<b>35</b>
<b>Benodigde materialen .....</b>	<b>36</b>
<b>Overzicht van de installatie.....</b>	<b>36</b>
Installatie .....	37
Configuratie .....	38
Functionaliteit .....	39
Testen.....	39
Defecten rapporteren.....	39
Het product recyclen .....	39
Verwijzingen.....	39
Revisies.....	39
Garantieverklaring CTEK E-Mobility.....	40
<b>Beperkte garantie .....</b>	<b>40</b>
<b>Omstandigheden waarin de beperkte garantie niet geldig is.....</b>	<b>40</b>
<b>Aanvullende informatie .....</b>	<b>40</b>
<b>Beperkingen nationaal gebruik.....</b>	<b>41</b>
Copyright.....	41

## Algemene informatie

Belastingverdeling thuis van CTEK voorkomt het risico van overbelasting in uw pand tijdens het laden van uw elektrische voertuig. Het belastingverdelingsalgoritme meet doorlopend het totale energieverbruik in het pand en berekent in real time wat er beschikbaar is voor het laden van uw voertuig.

### Doel

In deze handleiding wordt beschreven hoe u de belastingverdeling voor thuis kunt installeren en configureren. Het artikelnummer van de set CHARGESTORM® CONNECTED 2 HOME LOAD BALANCING is 40-466.

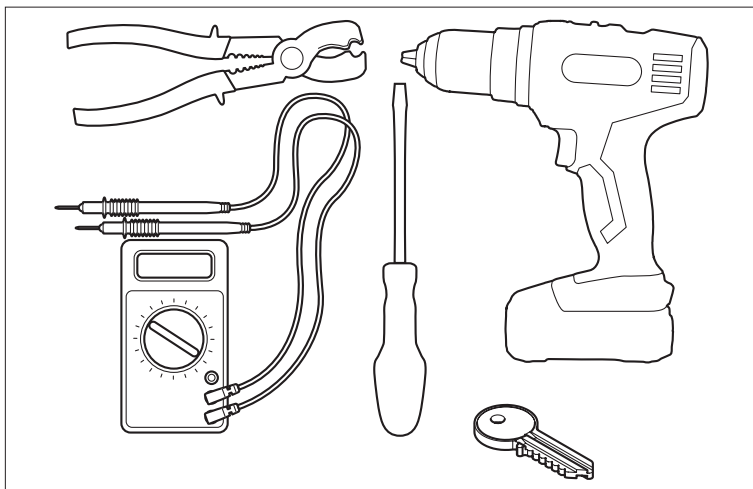
### Veiligheid

- Alleen erkende elektriciens mogen de in dit document beschreven installatie uitvoeren.
- Lees en volg de instructies in dit document zorgvuldig alvorens het product te installeren en te gebruiken.
- De installatie moet voldoen aan de lokale veiligheidsvoorschriften en de IP-classificatie waarborgen als de kast wordt gewijzigd.
- Zorg ervoor dat de kabels in de elektriciteitsmeter niet los zitten als gevolg van trillingen tijdens het transport. Als er kabels los zitten, sluit u de draden opnieuw aan en draait u de schroeven vast.
- Installeer de elektriciteitsmeter volgens de installatiehandleiding van de elektriciteitsmeter.

NL

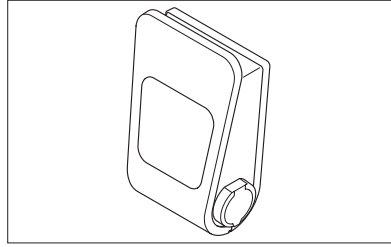
### Vóór de installatie

#### Gereedschap

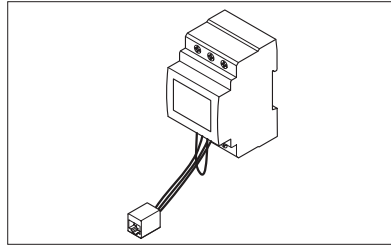


## Benodigde materialen

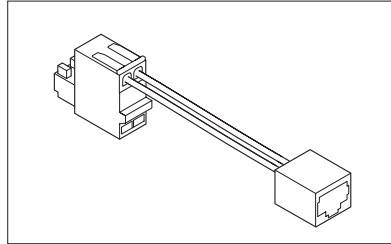
- 1 CHARGESTORM®  
CONNECTED 2.  
(Niet meegeleverd in de set.)



- 1 elektriciteitsmeter met  
vrouwelijke RJ45-aansluiting.



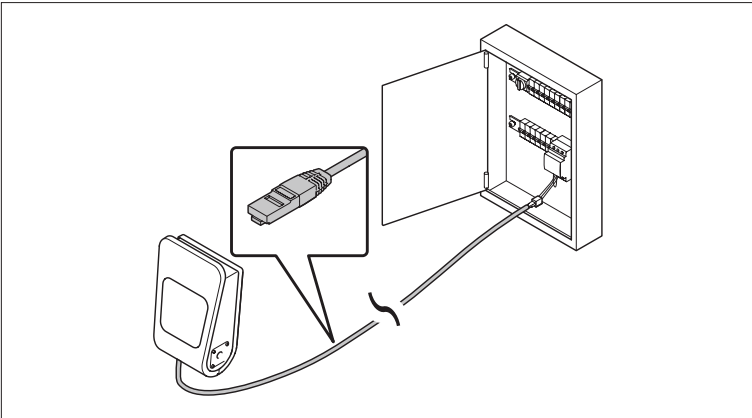
- 1 adapterkabel voor het  
bedieningspaneel met vrouwelijke  
RJ45-aansluiting.



- 1 ethernetkabel, bijvoorbeeld Cat5/Cat6 met externe afscherming, om het  
laadstation aan te sluiten op de elektriciteitsmeter (niet meegeleverd in de set).

NL

## Overzicht van de installatie

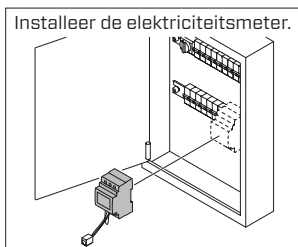


# Installatie

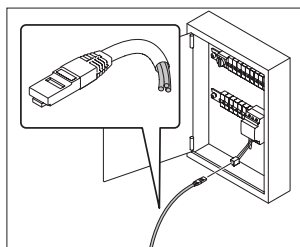
De ethernetkabel kan op de CHARGESTORM® CONNECTED 2 worden aangesloten via een van de twee voorgeboorde gaten aan de bovenzijde. Als u de kabel liever vanaf de onderzijde aansluit, moet u extra gaten boren. Dicht het gat tussen de kabel en de behuizing af met een kabelwartel/afdichting.

1. Installeer de CHARGESTORM® CONNECTED 2 volgens de installatiehandleiding voor het laadstation. Zie de referentie 1 op pagina 7.

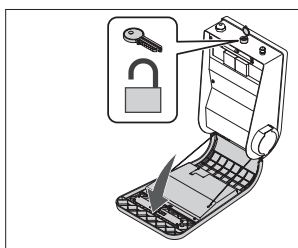
2. Installeer de elektriciteitsmeter.



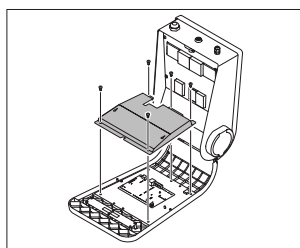
- 3.



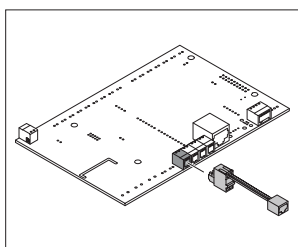
- 4.



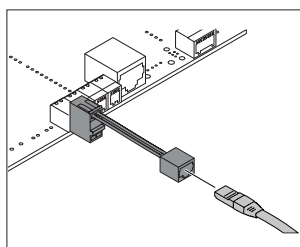
- 5.



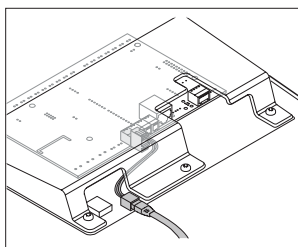
- 6.



- 7.



- 8.



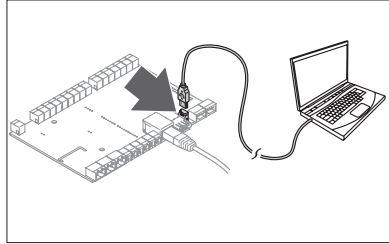
# Configuratie

**Opmerking:** CTEK E-Mobility raadt aan dat de installatietechnicus het resultaat van de configuratietests documenteert in een speciaal protocol.

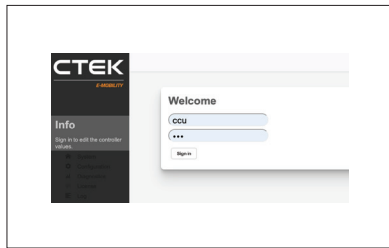
1. Als de configuratielaptop werkt met Microsoft Windows, downloadt u de stuurprogramma's voor het bedieningspaneel van de website van CTEK.

**Opmerking:** Voor Linux, Android en Mac OS X is het USB-stuurprogramma onderdeel van het besturingssysteem.

2. Verbind de USB-kabel tussen de computer en de mini-USB-poort op het bedieningspaneel.

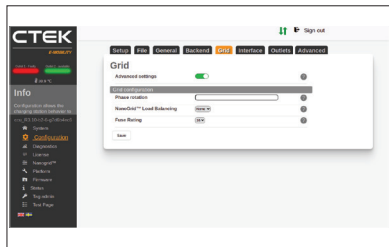


3. Open de webbrowser en log in op de lokale webinterface op <http://192.168.7.2>. De gebruikersnaam en het wachtwoord zijn beide "ccu".



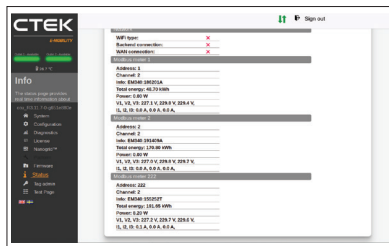
**Opmerking:** CTEK E-Mobility beveelt webbrowser Chrome aan voor deze actie.

4. Navigeer naar Configuration (Configuratie).



- a. Selecteer Grid (Elektriciteitsnet).
- b. Wijzig NanoGrid™ Load Balancing "None" (Geen) in "Home" (Thuis).
- c. Wijzig de instellingen voor "Fuse Rating" (Zekeringswaarde) in de maximale stroomsterkte voor uw pand.
- d. Druk op "Save" (Opslaan).
- e. Voer een reset uit.

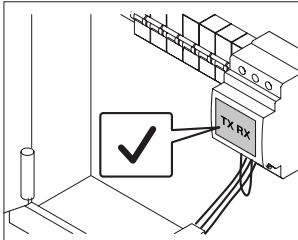
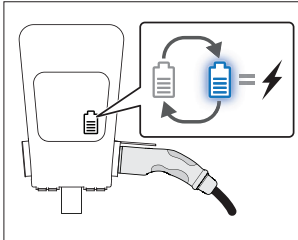
5. Navigeer naar "Status" en controleer of de elektriciteitsmeter met het adres 222 aanwezig is.



## Functionaliteit

Na installatie van het belastingverdelingssysteem kan het elektrische voertuig worden geladen zonder het risico te lopen de elektrische installatie te overbelasten. Als er gevaar voor overbelasting bestaat, wordt de stroom naar het elektrische voertuig automatisch gereduceerd.

## Testen

- 
- 

## Defecten rapporteren

Zend defecte eenheden naar:

CTEK E-Mobility Center  
Malmgatan 4  
S-602 23 Norrköping  
ZWEDEN

NL

## Het product recyclen

Het product moet worden gerecycled als elektronische apparatuur. Volg de plaatselijke voorschriften voor het recyclen van elektronische apparatuur.

## Verwijzingen

1. CHARGESTORM® CONNECTED 2 Installatiehandleiding (Pd\_IM\_0011)

## Revisies

De omschrijvingen, informatie en specificaties in deze handleiding waren ten tijde van het drukken van kracht. Om er zeker van te zijn dat de onderhoudsinstructies compleet en up-to-date zijn, dient u altijd de handleiding op onze website te lezen.

# Garantieverklaring CTEK E-Mobility

## Beperkte garantie

CTEK geeft een beperkte garantie af aan de oorspronkelijke koper van het product. De periode van beperkte garantie varieert afhankelijk van het product. De beperkte garantie is niet overdraagbaar. De garantie is van toepassing op fabricagefouten en defecten in het materiaal. De garantie is niet geldig als het product open is geweest, onzorgvuldig is gebruikt of is gerepareerd door iemand anders dan CTEK of een bevoegde vertegenwoordiger van CTEK. CTEK biedt geen andere garantie dan deze beperkte garantie en is niet aansprakelijk voor andere kosten dan de hierboven vermelde kosten, zoals voor gevolgschade. Bovendien heeft CTEK geen verplichtingen in het kader van een andere garantie dan deze garantie.

## Omstandigheden waarin de beperkte garantie niet geldig is

Als de verzegeling van het product verbroken is, opzettelijk is beschadigd of op een andere manier is gewijzigd of aangepast; inclusief kabels, elektronica, mechanica of andere onderdelen van het product; producten die zijn gerepareerd door iemand anders dan CTEK of diens bevoegde vertegenwoordigers; producten waarop andere hulpmiddelen en accessoires zijn gebruikt dan die schriftelijk zijn goedgekeurd of worden geleverd door CTEK; onjuist gebruik of het niet opvolgen van instructies voor installatie, gebruik, werking of onderhoud (dat wil zeggen niet volgens de gebruiks- en installatiehandleiding); niet-toegestane wijzigingen, aanpassingen of reparatiepogingen; vandalisme, vernieling door externe invloeden en/of personen/dieren; het niet opvolgen van de toepasselijke veiligheidsnormen en voorschriften; defecten veroorzaakt door brand, water, sneeuw, vocht en andere vloeistoffen anders dan is gespecificeerd voor normaal gebruik; producten waarvan het serienummer is beschadigd, gewijzigd of verwijderd; elk gebruik van een product dat afwijkt van het ontwerp van het product of de door CTEK bedoelde gebruikswijze van het product; installaties en/of wijzigingen die normaal onderhoud van het product verhinderen; normale slijtage en cosmetische beschadigingen zoals, maar niet beperkt tot, corrosie, krassen, deuken, roest, vlekken, niet-werkende onderdelen zoals, maar niet beperkt, tot kunststof onderdelen en afwerking; beschadiging, defect, fout, imperfectie, veroorzaakt door onjuist gebruik, opzettelijk geknoei, onwettig gebruik, verwaarlozing, te lang gebruik of te lange werking; of defecten die op een andere manier zijn veroorzaakt door de klant/dealer/gebruiker.

## Aanvullende informatie

CTEK geeft geen andere garantie dan hierin vermeld en CTEK is in geen geval aansprakelijk voor indirecte of gevolgschade. Het defecte product moet met het aankoopbewijs worden teruggestuurd naar de dealer/plaats van aankoop samen met een beschrijving van de storing. Goederen die naar CTEK worden teruggestuurd, worden door CTEK beoordeeld en zijn alleen geldig met een goedgekeurd RMA-nummer (Return Material Authorisation) dat door CTEK aan de koper is verstrekt. Producten die rechtstreeks naar CTEK worden verzonden zonder een RMA, worden naar de afzender teruggestuurd op diens kosten. De garantieperiode voor een product wordt vermeld in de toepasselijke gebruikershandleiding die bij het product is geleverd. De garantie is alleen geldig als de garantieperiode niet is verlopen. Als de garantieclaim van een defect product niet wordt goedgekeurd door CTEK, wordt het product alleen teruggestuurd naar de afzender als deze daar expliciet om verzoekt. De verzendkosten worden betaald door klant/dealer/plaats van aankoop. Defecte producten worden gerepareerd of vervangen door een uitwisselbaar product en teruggestuurd op kosten van CTEK. Als de garantieperiode is verlopen, wordt het product zonder verder onderzoek teruggestuurd op kosten van de klant/dealer/plaats van aankoop. Defecte producten worden door



CTEK afgedankt als ze niet meer kunnen worden gerepareerd. CTEK behoudt zich het recht voor om zonder kennisgeving de algemene voorwaarden in dit document aan te passen, te wijzigen of te veranderen vanwege wijziging(en) in de beschikbaarheid van services, producten en/of reserveonderdelen of met het doel om te voldoen aan toepasselijke beleidsvoorschriften, regels, voorschriften en wetten.

## Beperkingen nationaal gebruik

Sommige landen, staten of provincies hebben andere elektrische codes en normen dan vermeld in deze handleiding. De installatie en het gebruik van het product moeten voldoen aan de plaatselijke voorschriften. Het product is bedoeld om door het algemene publiek te worden gebruikt. Het product is bedoeld voor locaties met zowel beperkte als niet-beperkte toegang.

Dit product mag uitsluitend in de volgende regio's worden gebruikt: CZ, DE, DK, GR, ES, FI, FR, IS, NL, NO, PL, SE, UK, AT, BE, CY, IE, LU en MT.

## Copyright

Deze instructies worden verstrekt op basis van de huidige stand, en bevatten informatie die zonder voorafgaande kennisgeving kan worden gewijzigd. CTEK E-Mobility AB garandeert niet dat de volledige inhoud van de instructies correct is. CTEK E-Mobility AB is niet verantwoordelijk voor fouten, incidenten of schade die worden veroorzaakt door het niet volgen van de instructies in deze handleiding.

© Copyright CTEK E-Mobility AB 2020. Alle rechten voorbehouden. Het kopiëren, aanpassen of vertalen van deze instructies is ten strengste verboden zonder schriftelijke toestemming van CTEK E-Mobility AB, behalve wat door het auteursrecht is geregeld.

NL

50023869A

## Innhold

Generell informasjon .....	43
<b>Formål.....</b>	<b>43</b>
Sikkerhet .....	43
Før installasjon.....	43
<b>Verktøy .....</b>	<b>43</b>
<b>Materialer du trenger.....</b>	<b>44</b>
<b>Oversikt over installasjonen.....</b>	<b>44</b>
Installering.....	45
Konfigurering.....	46
Funksjonalitet.....	47
Testing.....	47
Rapportering av defekt .....	47
Hvordan resirkulere produktet .....	47
Vedlegg .....	47
Revisjoner .....	47
CTEK E-Mobility garantierklæring .....	48
<b>Begrenset garanti .....</b>	<b>48</b>
<b>Ugyldiggjøring av begrenset garanti .....</b>	<b>48</b>
<b>Tilleggsinformasjon .....</b>	<b>48</b>
<b>Nasjonal bruksbegrensning.....</b>	<b>49</b>
Copyright.....	49

## Generell informasjon

CTEK lastbalansering for husholdningen eliminerer risikoen for overbelastning av strømmettet ditt hjemme, mens du lader et elektrisk kjøretøy. Algoritmen for lastbalansering måler løpende totalt strømforbruk på eiendommen, og kalkulerer hvor mye strøm som er tilgjengelig for lading av kjøretøyet i sanntid.

## Formål

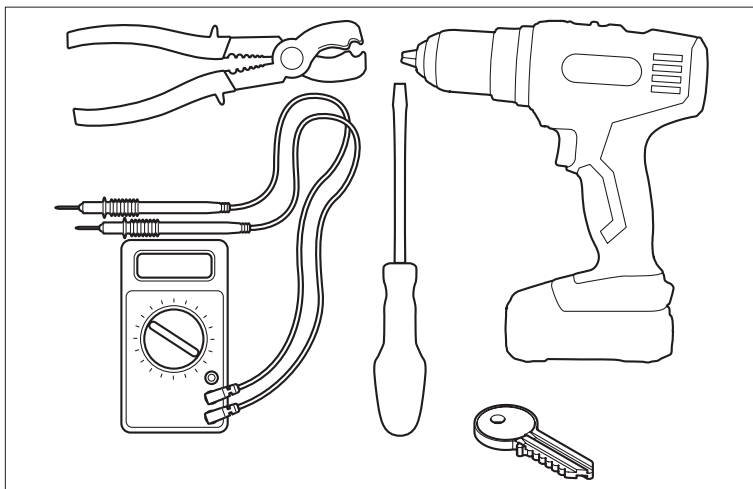
Denne veiledningen forklarer hvordan du skal installere og konfigurere lastbalanseringsløsningen til husholdningsbruk. Artikkelnnummeret til CHARGE**STORM**® CONNECTED 2 HOME LOAD BALANCING-settet er 40-466.

## Sikkerhet

- Bare en akkreditert elektriker er tillatt å utføre installasjonen, som beskrevet i denne veiledningen.
- Les og følg instruksene i dokumentet før installering og idriftsettelse av produktet.
- Installeringen må oppfylle lokale sikkerhetsregler og sørge for riktig IP-klassifisering i tilfelle boksen blir modifisert.
- Sørg for at kablene i strømmåleren ikke er løsnet av ristingen under frakten. Hvis noen kabler er løse, så koble til kablene på nytt og fest skruene.
- Installer strømmåleren i henhold til veiledningen om installasjon av strømmåleren.

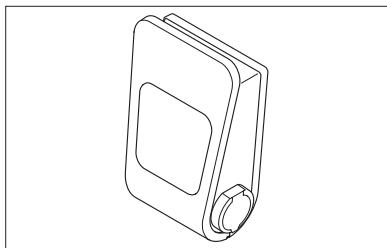
## Før installasjon

### Verktøy

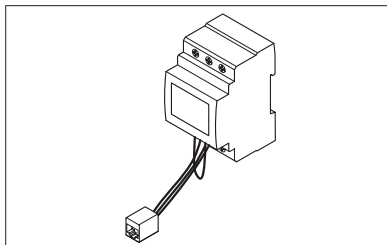


## Materialer du trenger

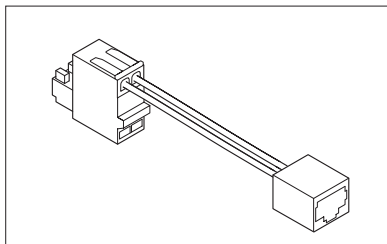
- 1 CHARGESTORM® CONNECTED2.  
(Ikke inkludert i settet.)



- 1 strømmåler med RJ45 hunnkontakt.



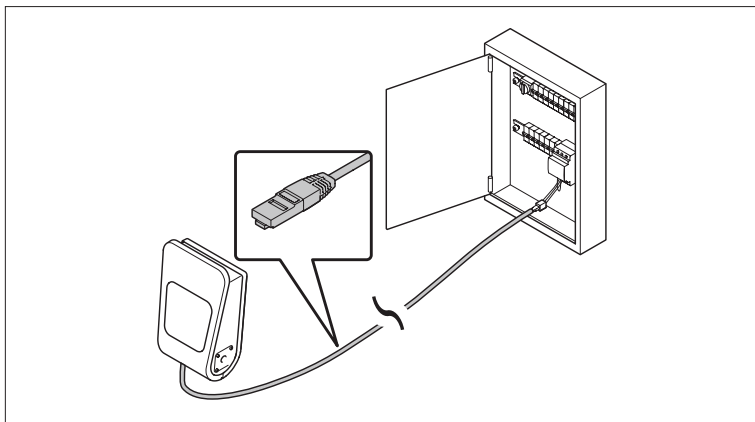
- 1 adapterkabel til kontrollbordet med RJ45 hunnkontakt.



- 1 Ethernet-kabel, for eksempel Cat5/Cat6 med eksternt skjold, for å koble ladestasjonen til strømmåleren (ikke inkludert i settet).

NO

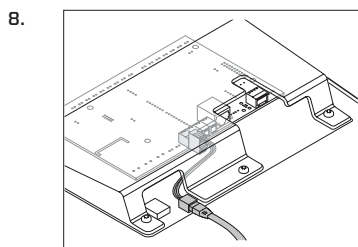
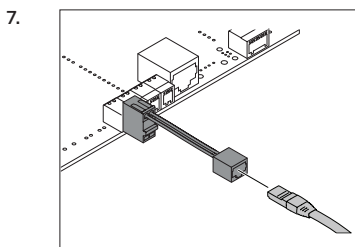
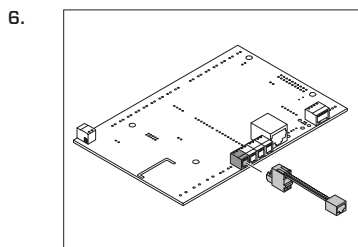
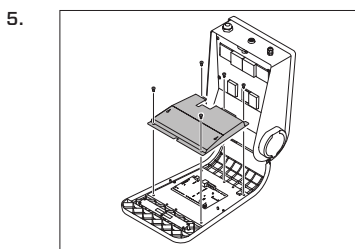
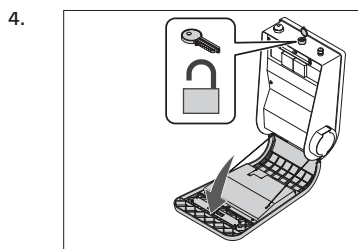
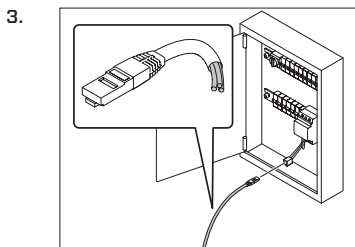
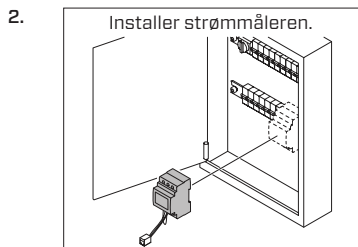
## Oversikt over installasjonen



# Installering

Ethernet-kabelen kan kobles til CHARGESTORM® CONNECTED 2 gjennom et av to forhåndsdrillede hull på toppen. Hvis du foretrekker å strekke kabelen gjennom bunnen, må du drille hull i tillegg. Sørg for å forsegle åpningen mellom kabelen og boksen med en kabelgjennomføring.

1. Installer CHARGESTORM® CONNECTED 2 i henhold til installeringsveiledningen for ladestasjonen. Se referanse 1 på side 7.



NO

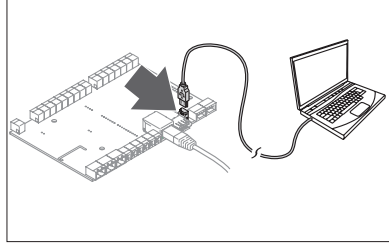
# Konfigurering

**MERK:** CTEK E-Mobility anbefaler at en installeringstekniker dokumenterer resultatet av konfigurasjonstestene i en dedikert protokoll.

1. Hvis konfigureringslaptoppen kjører på Microsoft Windows, må du laste ned driverne for kontrollbordet fra CTEK sin hjemmeside.

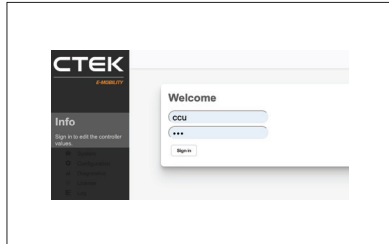
**MERK:** For Linux, Android og Mac OSX, er USB-driveren en del av operativsystemet.

2. Koble USB-kabelen mellom datamaskinen og miniUSB-porten på kontrollerkortet.



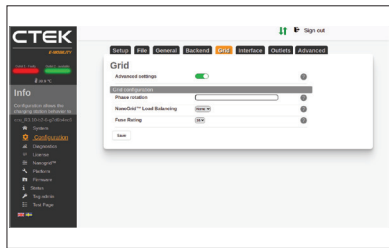
3. Åpne søkemotoren og logg på det lokale webgrensesnittet med <http://192.168.7.2>. Brukernavnet og passordet er begge "ccu".

**MERK:** CTEK E-Mobility anbefaler nettleseren Chrome til dette.

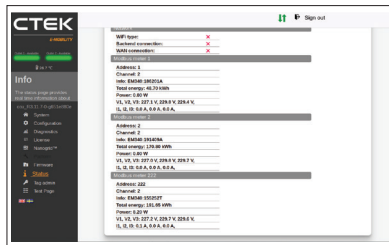


4. Naviger til Konfigurasjon.

- a. Velg Nett.
- b. Endre for NanoGrid™ Load Balancing fra "Ingen" til "Husholdning".
- c. Endre innstillingene for Sikringsvurdering til maksimal strømbegrensning for eiendommen din.
- d. Trykk Lagre.
- e. Reset.



5. Naviger til "Status" og sørg for at strømmåleren med adresse 222 eksisterer.



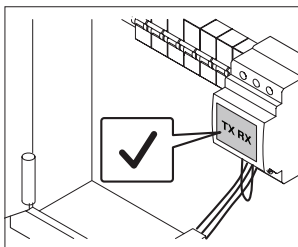
NO

## Funksjonalitet

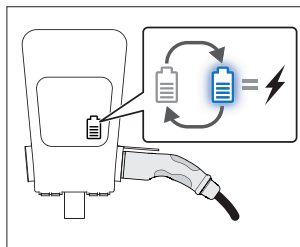
Det elektriske kjøretøyet kan lades uten risiko for å overbelaste strømmettet etter at lastbalanseringssystemet er installert. Strømmen til det elektriske kjøretøyet vil bli redusert automatisk når det er fare for overbelastning.

## Testing

1.



2.



## Rapportering av defekt

Alle defekte enheter bør sendes til:

CTEK E-Mobility Center  
Malmgatan 4  
S-602 23 Norrköping  
SVERIGE

NO

## Hvordan resirkulere produktet

Produktet må resirkuleres som elektronikk. Følg de lokale forskriftene om resirkulering av elektronisk utstyr.

## Vedlegg

1. CHARGESTORM® CONNECTED 2 Installeringsveiledning (Pd\_IM\_0011)

## Revisjoner

Beskrivelsene, informasjonen og spesifikasjonene oppgitt i dette dokumentet var gyldige på trykketidspunktet. For å forsikre deg om at vedlikeholdsinstruksjonene er fullstendige og oppdatert, anbefales det å alltid lese håndboken som er publisert på vår hjemmeside.

# CTEK E-Mobility garantierklæring

## Begrenset garanti

CTEK gir en begrenset garanti til opprinnelig kjøper av produktet. Garantiperioden varierer avhengig av produktet. En begrenset garanti kan ikke overføres. Garantien dekker produksjonsfeil og materialdefekter. Garantien er ugyldig hvis produktet er håndtert uforsiktig eller er reparert av noen andre enn CTEK og deres autoriserte representanter. CTEK gir ingen garanti annet enn denne begrensede garantien og er ikke pliktet til andre kostnader enn de som er nevnt oven, dvs. ingen konsekvensielle skader. Videre er CTEK ikke pliktet til å holde noen annen garanti enn denne garantien.

## Ugyldiggjøring av begrenset garanti

Hvis seglet på produktet er brutt, skadet med vilje, eller på noen måte modifisert eller endret; inkludert kabler, elektronikk, mekanikk eller andre deler av produktet; produkter reparert av andre enn CTEK og deres autoriserte representanter; produkter som er blitt anvendt med forsyninger eller tilbehør annet enn det som er skriftlig godkjent og levert av CTEK; u riktig bruk eller bruk ikke i samsvar med installasjonen, anvendelsesprosessen, driften eller vedlikeholdsinstruksene (dvs. ikke i samsvar med brukerhåndboken og installeringshåndboken); uautoriserte modifikasjoner, endringer eller reparasjonsforsøk; vandalisme, ødeleggelse forårsaket av ytre årsaker og/eller personer/dyr; manglende overhold av gjeldende sikkerhetsstandarder og reguleringer; feil som følge av brann, vann, snø, dugg eller annen væske, bortsett fra det som er tillatt i normalt bruk; produkter med skadet, endret eller utvisket serienummer; enhver bruk av produktet som er ukonsistent med enten produktdesignen eller hensikten som CTEK har for produktbruk; enhver installering og/eller modifikasjon som hindrer produktets normale ytelse; normal slitasje og kosmetiske skader slik som, men ikke begrenset til korrosjon, riper, bulker, rust, flekkskader, ikke-funksjonelle deler som, men ikke begrenset til, plast og lakkering; skade, feil, svikt og/eller ufullkommenheter forårsaket av misbruk, tukling, illegal bruk, langvarig bruk eller drift; eller feil som på noen annen måte er forårsaket av kunden/forselgeren/brukeren.

NO

## Tilleggsinformasjon

CTEK gir ingen andre garantier enn det som er fremsatt her og CTEK er under ingen tilfeller ansvarlige for noen indirekte eller konsekvensielle skader. Det defekte produktet skal returneres med kvitteringen til forhandler/kjøpssted sammen med en beskrivelse av feilen. Varer returnert til CTEK skal stå til CTEKs rådighet og bare være gyldige med et godkjent referansenummer utgitt av CTEK til forhandleren. Produkter sendt direkte til CTEK uten en RMA-følgeseddel vil returneres til avsender på avsenders egen kostnad. Garantiperioden for produktet er oppgitt i produktveiledningen vedlagt produktet. Garantien er bare gyldig innenfor garantiperioden. Hvis garantikravet om feilvare ikke godkjennes av CTEK, vil produktet kun returneres avsender på avsenders eget ønske. Kunden/forhandleren/kjøpsstedet skal betale fraktprisen. Feilvarer skal repareres eller erstattes med et tilsvarende produkt, og returneres på CTEKs egen kostnad. Hvis garantiperioden er utløpt, skal produktet sendes tilbake til avsender uten videre undersøkelser, på kundens/forhandlerens/kjøpsstedets egen kostnad. Feilvarer blir skrotet av CTEK hvis de blir bedømt som ikke reparerbare. CTEK reserverer retten til å variere, endre eller modifisere vilkår og betingelser innbattet her, uten forhåndsvarsel, grunnet endring(er) i tilgjengeligheten av tjenester, produkter og/eller reservedeler, eller til hensikt å samsvare med gjeldende politikk, regler, forskrifter og loven.



## Nasjonal bruksbegrensning

Noen land, stater eller provinser har andre elektriske koder og standarder enn det som er oppgitt i dette dokumentet. Installasjon og bruk av produktet skal følge lokale forskrifter. Produktet er beregnet på vanlige forbrukere. Produktet er beregnet på områder med både begrenset og ubegrenset tilgang.

Dette produktet er bare tillatt til bruk i følgende regioner: CZ, DE, DK, GR, ES, FI, FR, IS, NL, NO, PL, SE, UK, AT, BE, CY, IE, LU og MT.

## Copyright

Disse instruksene er levert som "i skrivende stund" og innholdet kan endres uten forvarsel. CTEK E-Mobility AB garanterer ikke at alt er korrekt i instruksene. CTEK E-Mobility AB er ikke ansvarlig for feil eller hendelser eller skader forårsaket av å ikke følge instruksjonene i denne veiledningen.

© Copyright CTEK E-Mobility AB 2020. All rights restricted. Kopiering, tilpasning eller oversettelse av disse instruksene er strengt forbudt uten skriftlig tillatelse fra CTEK E-Mobility AB, bortsett fra i tilfeller hvor det faller under lover om opphavsrett.

NO

50023869A

## Contents

Allmän information .....	51
<b>Syfte .....</b>	<b>51</b>
Säkerhet .....	51
Före installation .....	51
<b>Verktyg .....</b>	<b>51</b>
<b>Nödvändiga material.....</b>	<b>52</b>
<b>Översikt av installationen .....</b>	<b>52</b>
Installation.....	53
Konfiguration.....	54
Funktioner.....	55
Testning .....	55
Felrapportering.....	55
Återvinna produkten .....	55
Referenser.....	55
Ändringar .....	55
Garantimeddelande CTEK E-Mobility.....	56
<b>Begränsad garanti .....</b>	<b>56</b>
<b>Förhållanden som förverkar garantin. ....</b>	<b>56</b>
<b>Vidare information .....</b>	<b>56</b>
<b>Nationella användningsbegränsningar .....</b>	<b>57</b>
Upphovsrätt .....	57

## Allmän information

CTEK:s lastbalansering för hemmabruk eliminerar risken för kraftöverbelastning i fastigheten när du laddar ditt elfordon. Lastbalanseringsalgoritmen mäter den totala effektförbrukningen i fastigheten och beräknar i realtid den tillgängliga effekten för ditt fordon.

## Syfte

Den här användarhandboken förklarar hur du installerar och konfigurerar lastbalansering för hemmabruk. Artikelnumret för kitet CHARGESTORM® CONNECTED 2 LASTBALANSERING FÖR HEMMABRUK är 40-466.

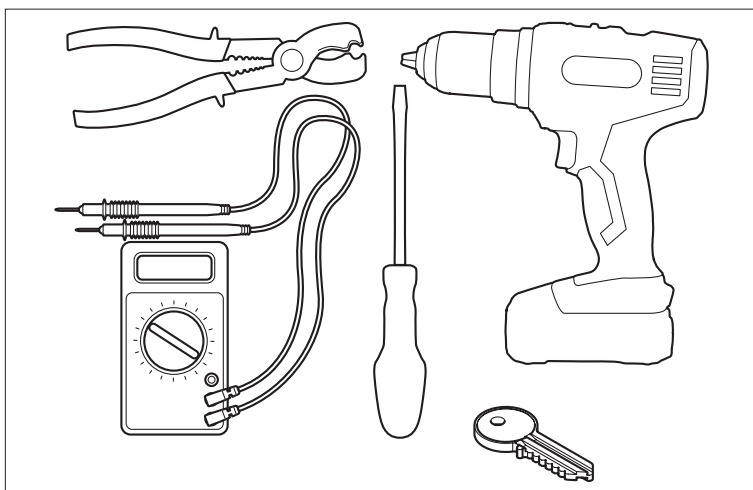
## Säkerhet

- Endast en behörig elektriker får utföra installationen som beskrivs i detta dokument.
- Läs och följ instruktionerna i dokumentet innan du installerar och använder produkten.
- Installationen måste uppfylla lokala säkerhetsregler och säkerställa IP-klassificeringen om lådan modifieras.
- Se till att kablarna i energimätaren inte har lossnat på grund av vibrationer under transport. Om någon av kablarna sitter löst ska den återanslutas och skruvarna dras åt.
- Installera energimätaren i enlighet med energimätarens installationshandbok.

SV

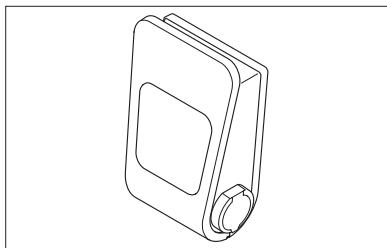
## Före installation

### Verktyg

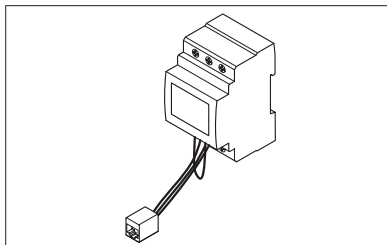


## Nödvändiga material

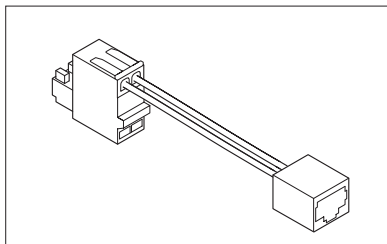
1. 1 CHARGESTORM®  
CONNECTED 2.  
(Medföljer ej kitet.)



2. 1 energimätare med  
RJ45-honkontakt.

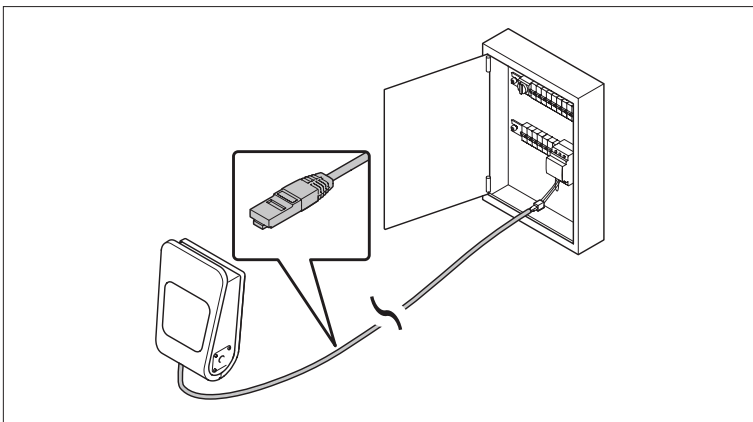


3. 1 adapterkabel för kontrolltavla  
med RJ45-honkontakt.



4. 1 Ethernet-kabel, t.ex. Cat5/Cat6 med extern skärm, för att ansluta  
laddstationen till energimätaren (medföljer ej kitet).

## Översikt av installationen

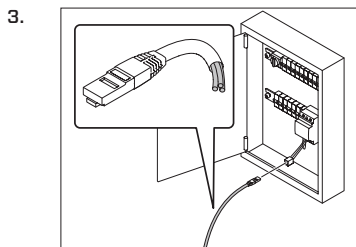
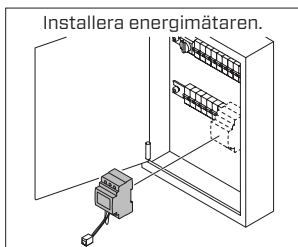


# Installation

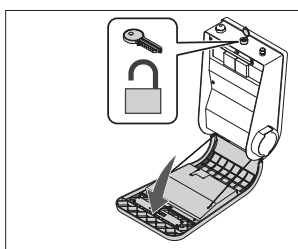
Ethernetkabeln kan anslutas till CHARGESTORM® CONNECTED 2 via något av de två förborrade hålen på ovensidan. Om du föredrar att ansluta kabeln underifrån måste du borra ytterligare hål. Se till att täta mellanrummet mellan kabeln och lådan med en kabeltätning.

1. Installera CHARGESTORM® CONNECTED 2 enligt manualen för installation av laddstationen. Se referens 1 on page 7.

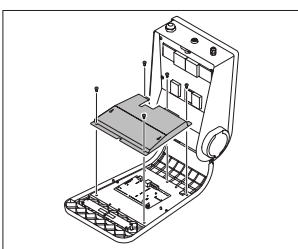
2. Installera energimätaren.



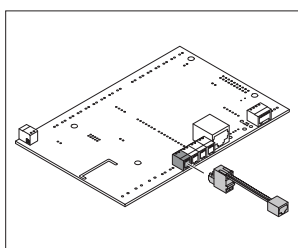
- 4.



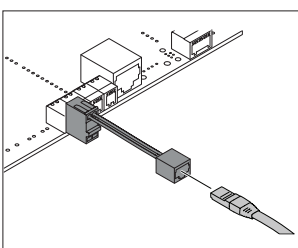
- 5.



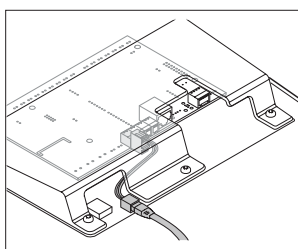
- 6.



- 7.



- 8.



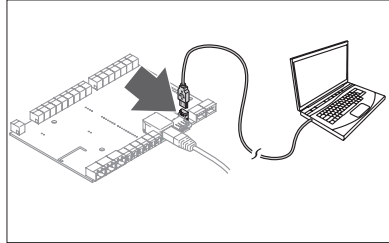
# Konfiguration

**Obs!** CTEK E-Mobility rekommenderar att installationsteknikern dokumenterar konfigurationstesternas resultat i ett särskilt protokoll.

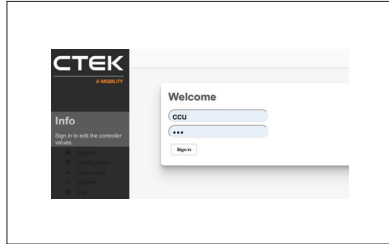
1. Om konfigurationsdatorn kör Microsoft Windows, ladda ner drivrutinerna för kontrolltavlan från CTEK-webbplatsen.

**Obs!** För Linux, Android och Mac OS X ingår USB-drivrutinen i operativsystemet.

2. Anslut USB-kabeln mellan datorn och mini-USB-porten på kontrollkortet.

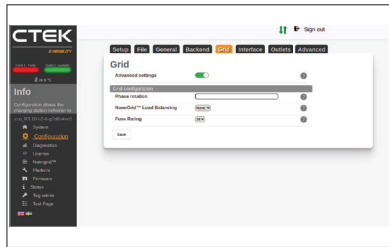


3. Öppna webbläsaren och logga in på det lokala webbgränssnittet på <http://192.168.7.2>. Både användarnamn och lösenord är "ccu".



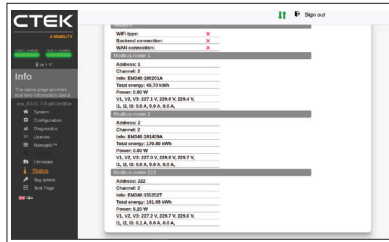
**Obs!** CTEK E-Mobility rekommenderar att man använder webbläsaren Chrome för detta.

4. Gå till "Configuration" (Konfiguration).



- a. Välj "Grid" (Elnät).
- b. Ändra från NanoGrid™ Load Balancing "None" (ingen lastbalansering) till "Home" (Hemma).
- c. Ändra inställningarna för "Fuse Rating" (Säkringsmärkning) till den högsta gränsen för ström för fastigheten.
- d. Tryck på "Save" (Spara).
- e. Återställ.

5. Gå till "Status" och se till att energimätaren med adress 222 finns.

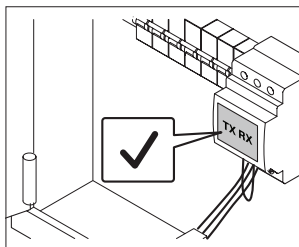


## Funktioner

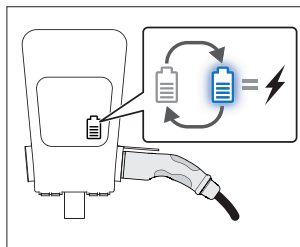
När lastbalanseringssystemet har installerats kan elfordonet laddas utan att riskera att elsystemet överlastas. Strömmen till elfordonet sänks automatiskt när det föreligger en risk för överlastning.

## Testning

1.



2.



## Felrapportering

Defekt produkt ska skickas till:

CTEK E-Mobility Center  
Malmgatan 4  
S-602 23 Norrköping

SV

## Återvinna produkten

Produkten skall återvinnas som elektronisk utrustning. Följ lokala krav för återvinning av elektronisk utrustning.

## Referenser

1. CHARGESTORM® CONNECTED 2 Installationsmanual (Pd\_IM\_0011)

## Ändringar

Beskrivningarna, informationen och specifikationerna i den här manualen var korrekta vid tidpunkten för tryckning. För att vara säker på att underhållsinstruktionerna är kompletta och uppdaterade ska du alltid läsa bruksanvisningen som finns publicerad på vår webbplats.

# Garantimeddelande CTEK E-Mobility

## Begränsad garanti

CTEK tillhandahåller produktens ursprungliga köpare en begränsad garanti. Garantitiden är kopplad till produkten. Garantin kan ej överlåtas. Garantin gäller tillverknings- och materialfel. Garantin slutar gälla om produkten hanteras vårdslöst eller repareras av någon annan än CTEK eller dess auktoriserade representanter. CTEK tillhandahåller inte någon annan garanti än denna begränsade garanti och ansvarar inte för andra kostnader än de ovannämnda, det vill säga inga kostnader för följskador. CTEK lämnar inga andra garantier än denna.

## Förhållanden som förverkar garantin.

Om produktens försegling har brutits, avsiktligt skadats eller på något sätt ändrats eller modifierats, inklusive kablar, elektronik, mekanik eller andra delar av produkten; produkten har reparerats av någon annan än CTEK eller dess auktoriserade representanter; produkter som används tillsammans med annan utrustning och/eller annat/andra tillbehör än de som skriftligen godkänts eller tillhandahållits av CTEK; felaktig användning eller underlåtenhet att följa instruktioner avseende installation, driftsättning, drift eller underhåll (det vill säga ej i enlighet med installations- och bruksanvisningen); otillåtna modifikationer, ändringar eller försök till reparation; vandalisering; förstörelse genom yttre påverkan och/eller personer/djur; underlåtenhet att följa tillämpliga säkerhetsnormer och regler; fel orsakade av eld, vatten, snö, fukt eller andra vätskor förutom de som specificerats för normal användning; produkter där serienumret har gjorts oläsligt, förändrats eller tagits bort; varje slags användande av produkten som inte överensstämmer med antingen produktens konstruktion eller det sätt CTEK avsåg produkten att användas; varje installation och/eller modifikation som förhindrar normal service av produkten; normalt slitage och kosmetiska skador såsom men inte begränsat till korrosion, repor, märken, rost, fläckar; icke-fungerande delar såsom, men inte begränsat till, plast och ytfinish; skada, fel, avbrott, brist orsakad av vårdslös hantering, manipulation, illegal användning, försumlighet, för långvarig användning eller drift; eller fel som på något annat sätt orsakats av kunden/återförsäljaren/användaren.

SV

## Vidare information

CTEK tillhandahåller inte några andra garantier än de som beskrivs i detta dokument och CTEK ska under inga omständigheter hållas ansvarigt för indirekta skador eller följskador. Den defekta produkten ska returneras med kvitto till återförsäljaren/inköpsplatsen tillsammans med en felbeskrivning. Varor som returneras till CTEK står under CTEK:s ansvar och är giltiga endast tillsammans med ett godkänt returunummer utfärdat av CTEK till köparen. Produkter som skickas direkt till CTEK utan returformulär returneras till avsändaren på avsändarens bekostnad. Garantitiden för en produkt beskrivs i manualen som medföljer produkten vid leverans. Garantin gäller endast om garantitiden inte har utgått. Om CTEK inte godkänner reklamationen av en defekt produkt, returneras produkten endast om avsändaren uttryckligen önskar detta. Kunden/återförsäljaren/inköpsstället betalar frakten. Defekt produkt repareras eller ersätts med likvärdig produkt och returneras på CTEK:s bekostnad. Om garantitiden har utgått returneras produkten utan vidare undersökning på kundens/återförsäljarens/inköpsplatsens bekostnad. CTEK skrotar defekta produkter som inte anses möjliga att reparera. CTEK förbehåller sig rätten att utan förvarning variera, modifiera och ändra reglerna och villkoren häri på grund av ändring(ar) i tillgänglighet avseende service, produkter och/eller reservdelar i syfte att åtfölja gällande policyer, regler, regleringar och lagar.



## Nationella användningsbegränsningar

Vissa länder, delstater eller provinser har andra elrelaterade koder och standarder än de som anges i denna användarhandbok. Installation och användning av produkten ska följa lokala förordningar. Produkten är avsedd att användas av allmänheten. Produkten är avsedd för platser med både begränsad och icke-begränsad åtkomst.

Den här produkten är endast tillåten för användning i följande regioner: CZ, DE, DK, GR, ES, FI, FR, IS, NL, NO, PL, SE, UK, AT, BE, CY, IE, LU och MT.

## Upphovsrätt

Den här användarhandboken levereras i "befintligt skick" och dess innehåll kan komma att ändras utan föregående meddelande. CTEK E-Mobility AB garanterar inte att allting i användarhandboken är korrekt. CTEK E-Mobility AB ansvarar inte för fel eller incidenter eller skador som orsakats av att anvisningarna i denna manual inte följts.

© Copyright CTEK E-Mobility AB 2020. Med ensamrätt. Kopiering, anpassning eller översättning av den här användarhandboken är strikt förbjudet utan skriftligt godkännande från CTEK E-Mobility AB, med undantag för vad som tillåts enligt gällande upphovsrättslagar.





CTEK

*WWW.CTEKEMOBILITY.COM*